

leden | 2019

ZPRÁVY

Z MINISTERSTVA ZEMĚDĚLSTVÍ



MINISTERSTVO ZEMĚDĚLSTVÍ

Vysoká kvalita českých potravin

str. 04 až 06

Češi milují drůbeží str. 03

Potravinová solidarita str. 04

„Made in Czech Republic“ str. 08

Smart projekty do obcí str. 09

VÁŽENÍ ČTENÁŘI,

máme za sebou první týdny nového roku, proto se chci alespoň krátce věnovat dvěma důležitým úkolům, které před sebou máme. To však nepůjde bez ohlednutí za rokem 2018, který se vyznačoval zejména extrémním suchem. Sucho a zadržování vody v krajině také jsou prioritami našeho resortu. Je zřejmé, že počasí podobné loňskému, ale i předloňskému, nebude do budoucna výjimečné a zemědělci se mu budou muset přizpůsobit. Na Ministerstvu zemědělství se intenzivně zabýváme řešením problematiky hospodaření s vodou jak ve vztahu k životnímu prostředí, tak ve vztahu k zachování zemědělské produkce a soběstačnosti. Řešíme samozřejmě i kompenzace zemědělcům. Z rozpočtu vláda schválila 1,15 miliardy korun, dalších zhruba 850 milionů má Ministerstvo z peněz nevyplacených za kompenzace v roce 2017. Celkem tak je alokováno na odškodnění za loňské sucho kolem 2 miliard korun. Dalším problémem, který musíme řešit, je kůrovcová kalamita. Měníme pravidla, aby lépe odpovídala současné kalamitní situaci a vlastníci lesů mohli účinněji zasáhnout proti kůrovci. Prvním dnem roku 2019 začala platit nová pravidla pro používání účinné látky glyphosat, která zakazují předsklizňovou aplikaci všech přípravků s touto látkou na plodiny potenciálně určené pro potravinářské účely, například obiloviny a řepku. Tolik k některým hlavním úkolům, které nás čekají v letošním roce. Dovolte mi, abych Vám popřál v tomto roce optimální počasí, dobrou úrodu a hlavně pevné zdraví.



Miroslav Toman
ministr zemědělství

OBSAH:

EKONOMIKA

ČEŠI JSOU MASOVÍ JEDLÍCI

Loni průměrný Čech snědl 783,3 kilogramu jídla. Podle statistiků jedí více drůbežího masa, naopak méně ovoce.

03

EKONOMIKA

I NADÁLE PODPORUJEME POTRAVINOVÉ BANKY

Díky naší podpoře budou potravinové banky stále distribuovat přebytky a dary lidem v hmotné nouzi.

04

ROZHOVOR

MIROSLAV TOMAN: BUĎME HRDÍ, POTRAVINY UMÍME SVĚTOVĚ

Možný zákaz dovozu od firem, které dodávají nekvalitní výrobky. Tak reaguje ministr Toman na negativní statistiky potravinových inspektorů. Přečtěte si rozhovor a dozvíte se více.

05

VÝSTAVY A VELETRHY

ČESKÁ KVALITA I V ZAHRANIČÍ

Proexportní okénko. Představujeme expozice České republiky na mezinárodních veletrzích a výstavách v zahraničí v roce 2019.

08

ROZVOJ VENKOVA

CHYTRÝ VENKOV

Budoucnost českého venkova? Chytré technologie.

09

EKONOMIKA A SPOTŘEBITEL

ROK 2019 V RESORTU ZEMĚDĚLSTVÍ

Letošní rok přináší řadu novinek, které se dotknou českých zemědělců. Jaké změny je čekají?

10

VÝBĚR ZPRÁV

STRUČNĚ V ČÍSLECH

Zemědělské a potravinářské zprávy a investice na jedné stránce.

12

EKONOMIKA

ČEŠI JSOU MASOVÍ JEDLÍCI

Spotřeba masa v Česku se v roce 2017 nezměnila, když zůstala na 80,3 kilogramu na osobu. O půl kilogramu se jen zvýšila spotřeba drůbežího masa, která byla nejvyšší od roku 1948, kdy se začala zjišťovat. Celkem každý Čech spotřeboval 783,3 kilogramu potravin, což bylo meziročně o 2,3 kilogramu méně. Do této spotřeby se podle Českého statistického úřadu započítávají i potravinové odpady.

SPOTŘEBA POTRAVIN V ČESKU (MEZIROČNĚ NA OBYVATELE)



drůbeží 27,3 kg
(▲ 0,5 kg)



máslo 5 kg
(▼ 0,4 kg)



chleba 39,2 kg
(▼ 0,5 kg)



jablka 22,3 kg
(▼ 1,4 kg)



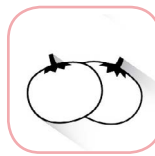
vepřové 42,3 kg
(▼ 0,5 kg)



hrušky 2,7 kg
(▼ 0,7 kg)



hovězí 8,4 kg
(▼ 0,1 kg)



rajčata 11,2 kg
(▼ 0,6 kg)



rostlinné tuky
a oleje 17,6 kg *
(▲ 0,5 kg)



víno 19,4 l
(▼ 0,2 l)



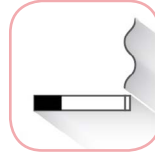
ryby 5,4 kg
(▲ 0,4 kg)



pivo 144,3 l
(▼ 2,6 l)



mléko 59,5 l
(▲ 0,9 l)



cigarety 1 978 ks
(▼ 8 ks)



vejce 254 ks
(▲ 5 ks)

* spotřeba rostlinných tuků a olejů byla loni 2,5krát větší než v roce 1948

EKONOMIKA

I NADÁLE PODPORUJEME POTRAVINOVÉ BANKY

Jako jediný resort řešíme od roku 2016 podporu potravinových bank. S aktivní pomocí počítáme i letos. Navýšili jsme pro ně příspěvek na 63 milionů korun, což je o 30 milionů více, než jsme měli připraveno v loňském roce.

Vzhledem k tomu, že jde o sociální a humanitární oblast, měly by být potravinové banky cíleně podporovány i z jiných zdrojů než jen z našeho, pod který spadá pouze problematika plýtvání potravinami. O konkrétních podmínkách systémového řešení jednáme se všemi zainteresovanými stranami včetně České federace potravinových bank.



„Velmi si vážím podpory Ministerstva zemědělství, která je pro naši činnost opravdu důležitá. Uvítali bychom, aby se na pomoci podílelo více institucí, které mají humanitární a sociální činnost primárně ve své gesci.“

Aleš Slavíček
předseda České federace
potravinových bank

V roce 2016 bylo potravinovým bankám a dalším subjektům s humanitárním zaměřením vyplaceno 23 milionů korun, v roce 2017 pak 29,9 milionu korun. Peníze byly využity především na financování pronájmů skladovacích prostor, rekonstrukci a budování nových skladovacích prostor a jejich vybavení chladicími a mrazicími zařízeními, včetně režijních nákladů na chod potravinových bank.

Od roku 2017 je možné využít dotaci také na pořízení automobilu pro svoz darovaných potravin. Loni bylo vyplaceno téměř 33 milionů korun.

Cílem naší podpory je přispět ke snížení plýtvání potravinami, předejít vzniku potravinového odpadu, a zároveň tak podpořit distribuci potravin lidem na hranici hmotné nouze, kteří nemají přístup k základním potravinám.

170 KILOGRAMŮ

JÍDLA ZA ROK VYHODÍ PRŮMĚRNÝ ČECH DO KOŠE

20 TISÍC KORUN

ROČNĚ STOJÍ PRŮMĚRNOU RODINU S DĚTI ZBYTEČNĚ PLÝTVÁNÍ





ROZHOVOR

MIROSLAV TOMAN: BUĎME HRDÍ, POTRAVINY UMÍME SVĚTOVÉ



Kvalita potravin, rozdílné výrobky určené pro trhy bývalé EU-15 a nové členské země nebo konec slevových akcí. O tom, zda se omezí dovoz potravin ze zahraničí a proč nedávat přednost levnějším výrobkům, jsme hovořili s ministrem zemědělství Miroslavem Tomanem.

Pane ministře, platí vždy české rovná se kvalitní?

Máme na to jasné důkazy. Pokud se podívám na statistiku potravinářské inspekce v obchodech, tak nejmenší pochybení jsou u českých potravin, větší pochybení jsou u potravin dovážených ze zemí EU a největší nekvalita potravin je u dovážených z třetích zemí. Kvalitu a bezpečnost českých potravin dlouhodobě potvrzují i výzkumníci z renomovaného časopisu The Economist. Ve světovém žebříčku Global Food Security Index obsadily české potraviny v loňském roce 24. místo. Z postkomunistických zemí byly dokonce na prvním.

Proč je třeba podporovat české potraviny?

Z několika důvodů. Jedním z nich je například zdravotní hledisko, kdy chceme

podporovat kvalitní zdravé potraviny pro českého spotřebitele. Druhý pohled je ekonomický. Například v Rakousku to funguje tak, že zákazník při nakupování výrazně zohledňuje regionální hledisko nebo to, zda je to rakouský výrobek. Když budou mít čeští zákazníci větší zájem o tuzemské výrobky, bude se dařit našemu potravinářství. Bude to mít samozřejmě i ekonomický dopad, protože nákupem podpoříme někoho, kdo tady žije a podílí se na naší ekonomice.

Zmínil jste rakouský patriotismus. Máte nějaké vysvětlení, proč se Češi chovají jinak?

Musím říci, že se postupně přístupu Čechů mění. V posledních letech nastal velký boom, objevila se spousta pořadů o vaření, různí blogeri ve svých příspěvcích na sociálních sítích kladou důraz na kvalitu



potravin a dávají tipy spotřebitelům. Je vidět, že už si někteří rozmyslí, zda si koupí levné zboží, například jogurt, který bude obsahovat méně základního přírodního tuku či bílkoviny než v poctivém a dražším výrobku. Jsem přesvědčen, že dokážeme dělat potraviny chuťově srovnatelné se světem, v některých případech i mnohem lepší.

Bohužel situace s dovozem potravin je rok od roku horší. Pro ukázkou: zatímco v roce 2003 jsme konzumovali z dovozu 13,5 % mléka a mléčných výrobků, v roce 2007 to bylo již 37,3 %, a v roce 2017 již více než 45 %.

Velmi diskutované je téma dvojí kvality potravin. Jak vnímáte tuto problematiku?

Jsem rád, že konečně tento problém v Bruselu berou vážně a snaží se ho řešit. Výrobky s rozdílnou kvalitou jsou výhradně záležitostí zahraničních výrobců a v žádném případě se netýkají našich výrobců.

Existuje nějaké řešení, jak vymýtit dvojí kvalitu?

Rakousko, které koncem roku 2018 skončilo jako předsednická země EU, vypustilo postihování dvojí kvality z návrhu evropské směrnice na ochranu spotřebitele. S tím zásadně nesouhlasíme a naše Ministerstvo požaduje, aby dvojí kvalita potravin byla v návrhu příslušné směrnice ponechána. Tento dokument nyní projednávají experti členských států v pracovních skupinách Rady EU. Budeme požadovat, aby byl text schválen v takovém znění, které umožní

dvojí kvalitu postihovat. Věřím, že nakonec převládne zdravý rozum a naši občané přestanou být z hlediska kvality potravin, kterou jim výrobci a obchodníci předkládají, občany druhé a nižší kategorie.

V médiích proběhla informace, že chcete zrušit slevové akce? Co je na tom pravdy?

Nic nechci regulovat, ani rušit slevové akce. Jen jim chci nastavit pravidla, protože v současné chvíli je to taková slevová džungle. Jen pro ilustraci, zatímco v roce 2007 se u nás podíl zboží prodaného ve slevových akcích pohyboval na úrovni 30 %, loni to bylo už více než 50 %. Bohužel, největší podíl zboží prodaného v akci, a to 80 %, je u másla či vajec. Navrhuji, aby se omezila jejich četnost nebo podíl. Je to i možná cesta, jak obchodní řetězce odradit od dovozu příliš levného zboží, v některých případech i za cenu pod náklady. V Německu tomu říkají zákaz prodeje se ztrátou. O konkrétních krocích zatím debatujeme právě se zástupci řetězců, tedy se Svazem obchodu a cestovního ruchu.

Chystáte omezení dovozu potravin ze zahraničí?

Bohužel situace s dovozem potravin je rok od roku horší. Pro ukázkou: zatímco v roce 2003 jsme konzumovali z dovozu 13,5 % mléka a mléčných výrobků, v roce 2007 to bylo již 37,3 %, a v roce 2017 již více než 45 %. V jiných komoditách je situace obdobná. U vepřového masa se zvyšují dovozy, každým rokem soběstačnost klesá, loni dosáhla 46 %. Stejně je na tom drůbeží maso, kde v loňském roce klesla na rozdíl od vepřového masa i domácí produkce, a to o téměř 7 000 tun, zatímco dovoz se zvýšil o 4 000 tun. Mnohokrát jsem upozorňoval, že je potřeba se proti takovým dovozům vymezit. Rozhodně je nechci zakázat, to v žádném případě. Ale chci, aby se na českém trhu uplatnily české potraviny. V supermarketech v okolních zemích je minimálně 70 % produktů domácí výroby, u některých, třeba u mléčných výrobků, je to až 90 %. Jedním z kroků, který zvažujeme, je, že bychom zakázali dovoz od firem, které posílají nekvalitní výrobky. Prozatím jim hrozí jen pokuta a stažení odhalené vadné šarže.



V letošním roce se mají schvalovat nová pravidla Společné zemědělské politiky pro období po roce 2020. Jak se dotknou českých podniků?

Dlouhodobě hájím názor, že zemědělci v celé Evropské unii musí mít rovné podmínky. A současný navržený finanční rámec je neumožňuje. Budu proto bojovat za české zemědělce, aby byly platby zachovány. V České republice je vlivem historických souvislostí významně vyšší podíl velkých zemědělských podniků. Průměrná velikost farmy je asi 133 hektarů, průměr EU je jen 16 hektarů. A tyto velké subjekty jsou páteří naší soběstačnosti. Nevím, proč by měly být podniky postihovány za svoji velikost. Jsem toho názoru, že by si členské státy měly samy rozhodnout na základě svých specifik a potřeb, které nástroje, jako je například právě zastropování, regresivita či redistributivní platba, zavedou. Jsem rád, že náš názor vnímají další evropské státy a postupně se přidávají na naši stranu. V této souvislosti zmíním ještě jednu věc, v podmínkách českého zemědělství by se navrhované zastropování plateb dotklo podniků s významným rozsahem živočišné a rostlinné výroby, které jsou současně velmi důležité pro zaměstnanost na venkově a naplňují mimoprodukční funkce zemědělství.

Co považujete za hlavní úkoly pro tento rok?

Těch úkolů je řada, ale v tuto chvíli je musím dělit na dlouhodobé a na ty, které je třeba

řešit hned. Mezi hlavní priority v tomto roce řadím Společnou zemědělskou politiku EU, záležitosti související se suchem a problémy s kůrovcem v lesích. Jak jsem již řekl výše, se současným návrhem Společné zemědělské politiky 2020 nesouhlasíme. Budeme usilovat o zachování stávající úrovně podpory z EU tak, aby se mohly rozvíjet malé, střední, ale i velké podniky. Co se sucha týče, zde jde obecně o zadržení vody v krajině. Jsme střechou Evropy a voda z našeho území pouze odtéká, žádná nepřítéká. Zadržení vody v krajině znamená v praxi změnu obhospodařování některých zemědělských pozemků, aby se zabránilo erozi a voda se více vsakovala, dále pozemkové úpravy, budování mokřadů, revitalizací vodních toků, ale i budování vodních děl. Jsem zastáncem zjednodušení stavebního řízení při výstavbě rybníků do 2 hektarů i jednotlivých terénních úprav. Prioritou je pro mne jednoznačně zabezpečení pitné vody pro obyvatele, vody pro energetiku, ale i pro závlahy a zemědělský sektor. Velmi důležitou je otázka řešení kůrovcové kalamity, o jejímž rozsahu svědčí množství vytěženého dříví. V roce 2017 bylo vytěženo celkem 5,8 milionu metrů krychlových kůrovcového dříví, podle odhadu to v loňském roce bylo 14 milionů metrů krychlových. Na letošek jsme proto v boji s kůrovcem připravili balíček mimořádných opatření, chytáme novelu lesního zákona a nové podmínky pro využití kalamitního dřeva coby paliva.



VÝSTAVY A VELETRHY

ČESKÁ KVALITA I V ZAHRANIČÍ

Jedním z tradičně neefektivnějších způsobů hledání kontaktů pro export potravinářského zboží jsou prestižní světové veletrhy a výstavy. I letos jejich prostřednictvím české kvalitní výrobky představíme v cizině.

Výstavy a mezinárodní veletrhy jsou jedinečnou příležitostí pro získání nových obchodních kontaktů a partnerů. Náš stánek je místem jednání zahraničních delegací, setkání se zástupci zahraničních a domácích firem, zástupců veletržních správ, marketingových agentur, svazů a organizací činných v agrárním a potravinářském sektoru. Svoji účastí na veletrzích se snažíme hledat proexportní možnosti a zprostředkovat potravinářským

firmám následná jednání. Na Ministerstvu jsme už v této věci podnikli řadu kroků. Zřídili jsme například pozice zemědělských diplomatů pro klíčové země, kteří mají českým zemědělcům a potravinářům pomoci hledat nové obchody mimo EU. V současné době působí v Srbsku, Rusku, Saúdské Arábii (zvažujeme přemístění do Spojených arabských emirátů), USA, Libanonu a v Číně. Dále zvažujeme výjezd diplomata do Japonska.

JAKÉ MEZINÁRODNÍ VELETRHY NÁS LETOS ČEKAJÍ?

INTERNATIONALE GRÜNE WOCHE 2019 (BERLÍN, NĚMECKO)

18. – 27. 1. 2019

BIOFACH 2019 (NORIMBERK, NĚMECKO)

13. – 16. 2. 2019

GULFOOD 2019 (DUBAJ, SAE)

17. – 21. 2. 2019

FOODEX JAPAN 2019 (TOKIO, JAPONSKO)

5. – 8. 3. 2019

AGROKOMPLEX UFA 2019 (UFA, BAŠKORTOSTÁN)

12. – 15. 3. 2019

HOFEX 2019 (HONGKONG)

7. – 10. 5. 2019

IAF NOVI SAD 2019 (NOVI SAD, SRBSKO)

11. – 17. 5. 2019

BELAGRO 2019 (MINSK, BĚLORUSKO)

4. – 9. 6. 2019

ANUGA 2019 (KOLÍN NAD RÝNEM, NĚMECKO)

5. – 9. 10. 2019

ROZVOJ VENKOVA

CHYTRÝ VENKOV

Český venkov stárne a vylidňuje se. Z nejnovějších dat Českého statistického úřadu vyplývá, že důvodem je práce a bydlení. Na odliv obyvatel z malých obcí reaguje evropská aktivita Chytrý venkov, ke které se v letošním roce aktivněji připojuje Česká republika. A jak udělat český venkov konkurenceschopným a „chytrým“? Sledujte nás, v dalších číslech Zpráv z MZe vás budeme informovat.

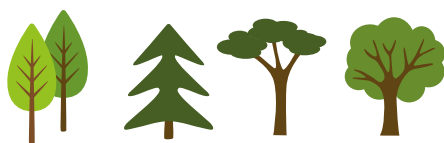


Národní síť Místních akčních skupin
České republiky, z.s.

EKONOMIKA A SPOTŘEBITEL

ROK 2019 V RESORTU ZEMĚDĚLSTVÍ

Balíček mimořádných opatření na řešení kůrovcové kalamity a jejích následků, nastavení nové Společné zemědělské politiky, která by měla začít platit po roce 2020, nová pravidla pro používání účinné látky glyfosát nebo novela zákona o spotřební dani, tedy takzvaná zelená nafta. To jsou některé z novinek, s nimiž vstupujeme do roku 2019.



PRO ZDRAVÉ LESY

Pro tento rok jsme připravili mimořádná opatření na řešení kůrovcové kalamity a jejích následků. Zároveň jsme zhruba dvojnásobně navýšili dotace na obnovu lesů z 630 milionů na 1,15 miliardy korun. Měníme pravidla, aby lépe odpovídala současné kalamitní situaci a vlastníci mohli proti kůrovci účinněji zasáhnout. Zásady, kterými se řídili v minulosti, už totiž nedostačují. [Více zde.](#)

Od Nového roku 2019 nabývá účinnosti vyhláška, která navrhuje omezit pěstování smrků na nevhodných stanovištích a doporučuje druhově pestřejší a odolnější porosty. Návrh normy, která pomůže rychlejší obnově lesů postižených kalamitou, tvořili odborníci z MZe ve spolupráci se zástupci lesnických vědeckých a profesních organizací a ochránců přírody sdružených do Platformy založené ministrem Miroslavem Tomanem. [Více zde](#)

BUDOUCNOST ZEMĚDĚLSTVÍ

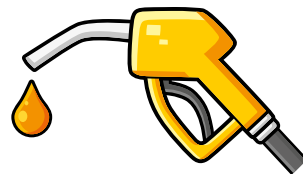
V letošním roce by měl Evropský parlament, respektive Evropská komise, nastavit nová pravidla Společné zemědělské politiky, která mají začít platit po roce 2020. S návrhem rozpočtu SZP nesouhlasíme, pro české zemědělce a potravináře by znamenal snížení až

o 20 %. Při jednání chceme s EK udržet rozpočet na přímé platby i na PRV. Povinné zastropování přímých plateb je pro naše zemědělce diskriminační a požadujeme, aby bylo dobrovolné. [Více zde.](#)



OMEZENÍ POUŽÍVÁNÍ GLYFOSÁTU

S prvním dnem nového roku začala platit nová pravidla pro používání účinné látky glyfosát. Ty zakazují předsklizňovou aplikaci všech přípravků s touto látkou na plodiny potenciálně určené pro potravinářské účely, například obiloviny a řepku. [Více zde.](#)



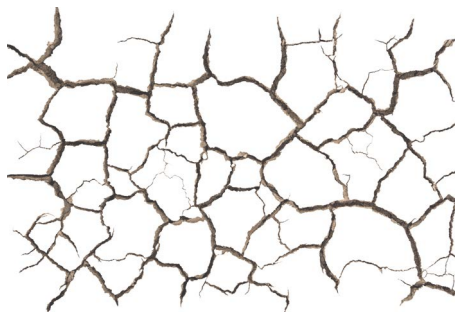
ZELENÁ NAFTA JINAK

Od roku 2019 se pro zemědělce zjednodušuje vykazování spotřeby zelené nafty. Novela zákona o spotřebních daních zachová současnou úroveň vratky spotřební daně zejména v živočišné výrobě a zvýšená podpora bude platit také na citlivé rostlinné komodity. [Více zde.](#)



OBNOVA DROBNÝCH VENKOVSKÝCH PAMÁTEK

V tomto roce podpoříme částkou 30 milionů korun údržbu a obnovu kulturních a venkovských prvků v krajině. Program je určen ke zvýšení turistické atraktivnosti, oživení a zachování charakteristického rázu vesnic. Dotace z peněz MZe může být maximálně 70 % finančních nákladů projektu. Peníze lze čerpat na kaple (kapličky), křížové cesty, zvoničky, boží muka, smírčí a jiné kříže, exteriérové sochy a sousoší, hřbitovy a hřbitovní zdi. Tyto stavby musí být zpřístupněny veřejnosti a nesmí sloužit k podnikatelské činnosti. [Více zde.](#)



PENÍZE NA BOJ PROTI SUCHU

V souvislosti se suchem v letošním roce vzroste podpora výstavby malých vodních nádrží ve vlastnictví měst a obcí, což je jedno z mnoha opatření na zvýšení zadržení vody v krajině. Velká finanční podpora bude směřovat i do výstavby vodovodů a kanalizací v obcích do 1 000 obyvatel. V současné době do poloviny ledna probíhala II. výzva pro podávání žádostí o poskytnutí podpory v rámci programu 129 300 „Podpora výstavby a technického zhodnocení

infrastruktury vodovodů a kanalizací II“. Její celková alokace je 800 milionů korun. MZe také požádalo o zvednutí hladiny Novomlýnských nádrží, nyní se pracuje na studii proveditelnosti. Hladina střední a dolní nádrže by se mohla letos zvedat o 35 centimetrů. Objem zadržené vody by se tak zvýšil o 9 milionů metrů krychlových, které mají posloužit zemědělským závlahám a také lužním lesům v oboře Soutok.

V druhé polovině ledna, od 16. Do 25. 1. se v rámci kompenzací za letošní sucho (celkem jsou na odškodnění za sucho v roce 2018 alokovány zhruba 2 miliardy korun) přijímány žádosti na tržní plodiny. Odškodnění se má zemědělcům začít vyplácet přibližně na přelomu února a března. Česká republika je jednou z prvních zemí, která poskytuje takto plošně zaměřenou pomoc. [Více zde.](#)



REKORDNÍ ROZPOČET

MZe bude v roce 2019 hospodařit s historicky nejvyšším rozpočtem. Původní návrh rozpočtu od Ministerstva financí byl v červnu 53,4 miliardy korun, navíc se podařilo vyjednat 4 miliardy, tedy celkem 57,4 miliardy korun, včetně prostředků z EU. Ve srovnání s rozpočtem roku 2018 jde o navýšení o 7,2 miliardy korun.

VÝBĚR ZPRÁV

STRUČNĚ V ČÍSLECH

Opět teplý rok. Zemědělské tarify porostou. Miliardy na boj se suchem. Rekordní návštěvnost. Sčítání ptáků na krmítku. Déšť a tání sněhu v Moravskoslezském a Olomouckem kraji zvedly hladiny přehrad.

29 000 000 000

korun dalo od roku 2015 Ministerstvo zemědělství na opatření proti suchu a nedostatku vody.

18 000 000

metrů krychlových vody přibýlo koncem prosince a začátkem ledna v přehradách Povodí Odry, z toho v beskydských nádržích Šance, Morávka, Těrlicko a Žermanice 15 milionů metrů krychlových. Stav se zlepšil díky sněžení a dešti.

6,5

procenta. O tolik porostou zemědělské tarify; dohodli se na tom zemědělští zaměstnavatelé a odbory.

10 000

lidí se zapojilo do sčítání ptáků. Dobrovolníci během prvního lednového víkendu na krmítkách nejčastěji sledovali sýkoru koňadru, s odstupem následují vrabec polní a vrabec domácí.

83 000

návštěvníků si loni prohlédlo Národní hřebčín Kladruby nad Labem včetně jeho pobočky ve Slatiňanech. Ve srovnání s rokem 2017 to představuje nárůst o necelých 5 %. Zájem o památku zvyšuje její kandidatura do UNESCO.

14,7

stupně Celsia byla loňská průměrná teplota vzduchu, což je o 0,2 stupně méně než v rekordním roce 2016. Tehdy podle vědců k oteplení výrazněji přispěl kromě emisí skleníkových plynů způsobených lidskou činností také klimatický jev El Niño.