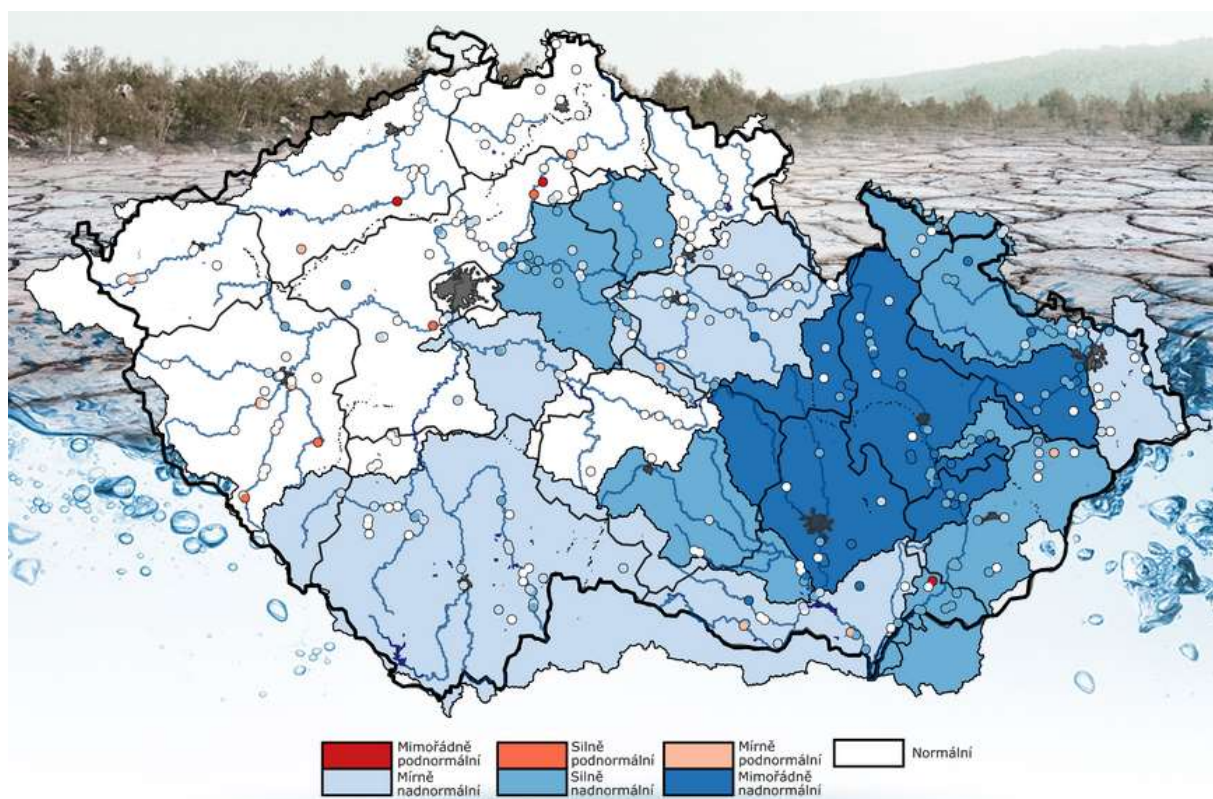


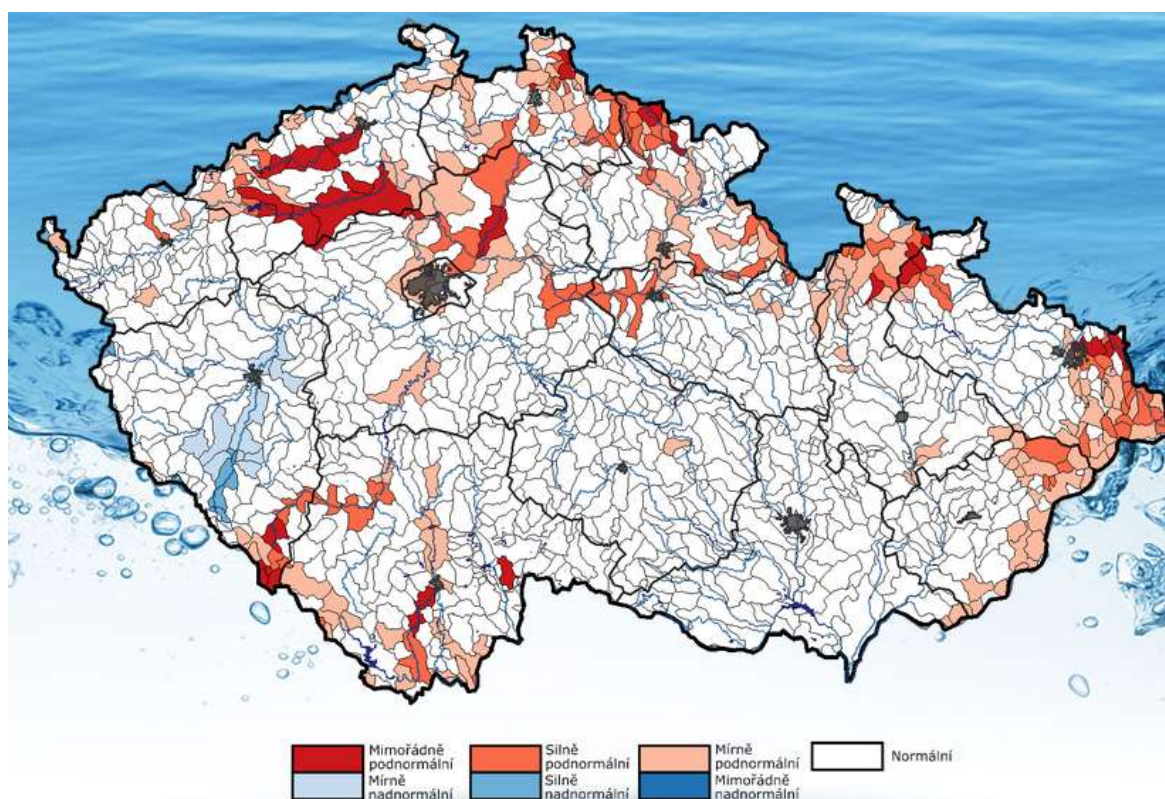
AKTUÁLNÍ INFORMACE O STAVU VODNÍCH ZDROJŮ K 10. 3. 2021

Ministerstvo zemědělství předkládá stručnou zprávu se shrnutím nejdůležitějších skutečností o aktuálním stavu vodních zdrojů. Správci povodí situaci monitorují a vyhodnocují na základě aktuálních potřeb.

Obrázek č. 1 – Mapa hydrologického podzemního sucha, 1. 3. – 7. 3. 2021 (zdroj: <http://hamr.chmi.cz>):



Obrázek č. 2 – Mapa hydrologického povrchového sucha, 1. 3. – 7. 3. 2021 (zdroj: <http://hamr.chmi.cz>):



POPIS AKTUÁLNÍ HYDROLOGICKÉ SITUACE

1. STAV PODZEMNÍCH VOD (týdenní zpráva ČHMÚ 1. 3. – 7. 3. 2021)

Hladina podzemní vody v mělkých vrtech byla v 9. týdnu na území ČR celkově silně nadnormální. Na žádném ze sledovaných povodí nebyla hladina podnormální. Normální hladina byla na západě a severu, částečně ve středních Čechách a na východě Čech v povodí horní Sázavy. Mírně nadnormální hladina byla zaznamenána především na jihu a na východě Čech a na severovýchodní Moravě a jižní Moravě. Silně nadnormální hladina byla v povodí Labe od Doubravy po Jizeru dále například na severní a východní Moravě. Zbylá část Moravy byla dokonce mimořádně nadnormální.

Vydatnost pramenů se ve srovnání s předchozím týdnem na území ČR mírně zlepšila a celkově u pramenů převažovala stagnace až mírné zvětšování vydatnosti.

2. STAV HLADINY VODNÍCH TOKŮ

Povodí Vltavy, státní podnik – na většině území povodí Vltavy, Sázavy a Berounky je hydrologická situace příznivá. Z pohledu stavu a množství povrchových vod, nelze aktuální hydrologickou situaci hodnotit jako stav hydrologického sucha.

Vodnosti toků v územní působnosti Závodu Horní Vltava se pohybují v rozmezí $Q_{180} - Q_{30}$ což je 37 – 95 % dlouhodobého průměru za měsíc březen.

Průtoky na tocích v povodí Berounky se aktuálně pohybují nejčastěji okolo hodnoty $Q_{150} - Q_{60}$. Ve vztahu k dlouhodobému měsíčnímu průměru pro březen jsou aktuálně v povodí Berounky průměrné denní průtoky v rozmezí cca 25 – 70 % normálu.

Průtoky v povodí dolní Vltavy se ve většině sledovaných profilů pohybují v rozmezí $Q_{150} - Q_{30}$. Ve vztahu k dlouhodobému průměru za měsíc březen jsou průtoky na povodí dolní Vltavy v rozsahu 63 – 81 % Q_{III} . Závěrovým profilem Sázavy (profil Nespeky) aktuálně protéká $29 \text{ m}^3 \cdot \text{s}^{-1}$, což odpovídá 111 % dlouhodobého průměrného průtoku pro měsíc březen. Profilem Praha – Chuchle protéká aktuálně $168 \text{ m}^3 \cdot \text{s}^{-1}$, což je 96 % Q_{III} .

Povodí Ohře, státní podnik – během srážkové epizody na konci minulého pracovního týdne se vyplnily předpovědi srážkových úhrnů 4 – 10 mm. Od víkendu na území ve správě povodí Ohře zasahovala tlaková výše se středem nad Britskými ostrovy a počasí bylo převážně jasné s denními maximy do 6°C. Víkend a začátek tohoto týdne týden byl beze srážek. Celou dobu docházelo k pozvolnému odtávání a sublimaci sněhové pokrývky, což opět snížilo zásobu vody ve sněhu.

Hydrologická vodnost na hodnocených stanicích ke dni 10. 3. 2021 k 7:00 dosahovala na horním úseku Ohře cca 55 – 65 % Q_{III} (průměrného měsíčního průtoku pro měsíc březen za referenční období 2005 – 2018). Dolní tok Ohře se pohybuje okolo 90 % vodnosti Q_{III} (průtoky ovlivněny manipulacemi na vodním díle Nechranice). Vodnost Bíliny dosahuje přibližně 90 – 100 % Q_{III} . Vodnost Ploučnice je se pohybuje kolem 50 – 60 % Q_{III} . K dnešnímu dni je registrováno podkročení průtoků pod hodnotou průtokového kvantilu Q_{330} pouze u odtoků z několika nádrží (Přísečnice, Fláje, Jesenice, Stráž pod Ralskem), kde u prvních dvou jmenovaných dochází k maximálnímu plnění zásobních prostorů. Přirozená vodnost toků je v rámci celého území povodí aktuálně lehce podprůměrná s výjimkou střední části Krušných hor, kde je vodnost díky tání sněhu stále lehce nadprůměrná v porovnání s březnovými průměry za referenční období.

Povodí Labe, státní podnik – průtoky na většině toků mají tendenci setrvalou nebo zvolna klesající. Vodnosti se k dnešnímu dni pohybují nejčastěji v rozmezí Q_{120} až Q_{60} .

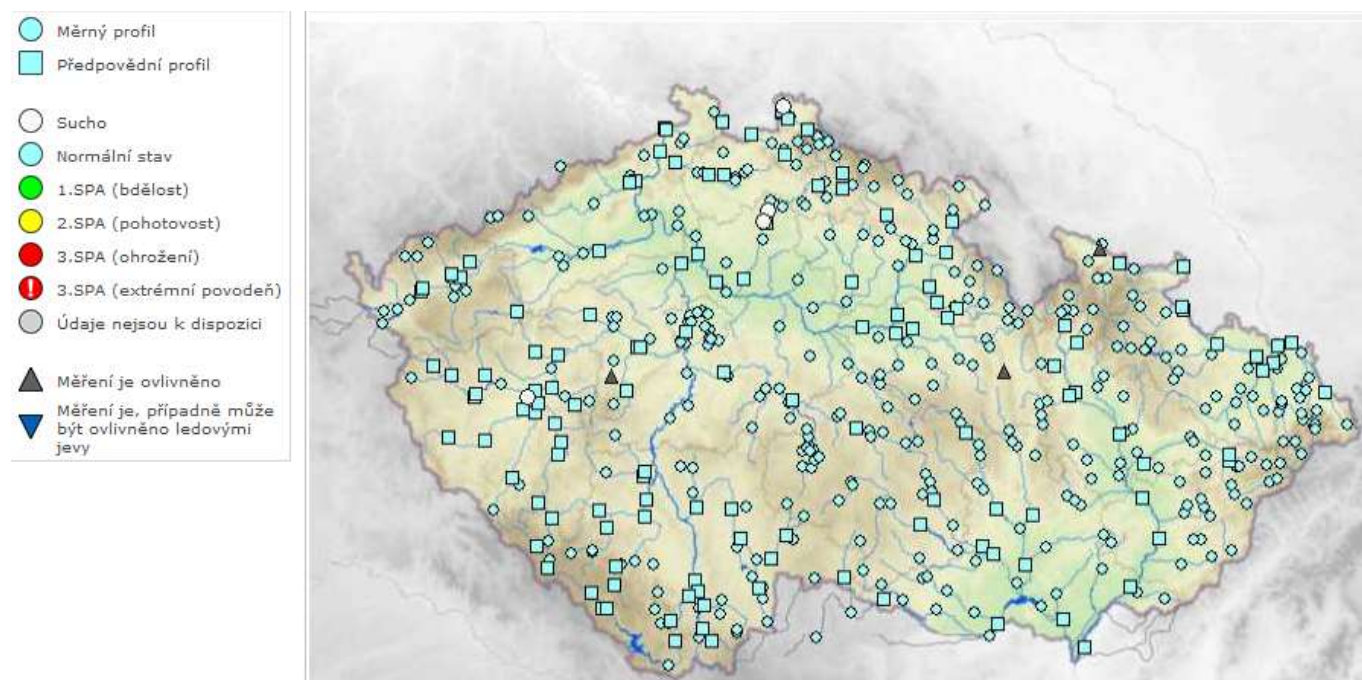
Průtoky na úrovni Q_{355} a nižší se k dnešnímu dni nevyskytují v žádném ze 120 sledovaných profilů (dne 3. 3. 2021 nebyl takový průtok v žádném profilu).

Ve srovnání s dlouhodobými průměrnými průtoky pro měsíc březen (vyhodnocováno za hydrologické období 1981 – 2010) se většina průtoků ve vodních tocích pohybuje mezi 50 a 80 % dlouhodobého normálu. Vyšší průtoky jsou na Loučné (okolo 140 % dlouhodobého normálu).

Povodí Moravy, s. p. – za uplynulý týden byly zaznamenány spíše nižší úhrny srážek cca do 20 mm. Teploty se během týdne i přes den pohybovaly převážně nad bodem mrazu. U většiny vodních toků převažovala v uplynulém týdnu zvolna klesající tendence. Průtoky neovlivněných toků se pohybují od 50 do 150 % dlouhodobého průměru pro měsíc březen.

Povodí Odry, státní podnik – situace na vodních tocích je velice dobrá. Srážkový úhrn za poslední týden od 3. 3. do 10. 3. 2021 činil na většině území cca do 20 mm (Lysá Hora v Beskydech 20,2 mm). Vlivem ochlazení se od konce minulého týdne tání sněhové pokrývky zastavilo. Dnes je sníh pouze ve vyšších polohách nad cca 800 m n. m. Současné průtoky se na vodních tocích pohybují v rozmezí 90 až 330 denních vod, 330 denní průtoky se vyskytují na několika tocích s menším povodím. Závěrným profilem Odra – Bohumín nyní protéká cca 54,3 m³/s, což odpovídá téměř 90 dennímu průtoku. V porovnání k dlouhodobému měsíčnímu průměru se průtoky ve vyhodnocovaných profilech pohybují v rozmezí 57 až 100 % dlouhodobého měsíčního průměru.

Obrázek č. 3 – Mapa aktuálního stavu povrchových vod, 10. 3. 2021 (zdroj: www.chmi.cz):



3. NAPLNĚNOST VODNÍCH NÁDRŽÍ

Povodí Vltavy, státní podnik – na většině vodních nádrží v povodí Vltavy je odtok vyrovnáván s přítokem. Odtok z VD Švihov je aktuálně na hodnotě $7,4 \text{ m}^3 \cdot \text{s}^{-1}$. Odtok z VD Lipno II je aktuálně na hodnotě $6,0 \text{ m}^3 \cdot \text{s}^{-1}$. Z Vltavské kaskády v profilu VD Vrané aktuálně odtéká $120 \text{ m}^3 \cdot \text{s}^{-1}$, odtok je vyrovnáván s přítokem do VD Orlík, s ohledem na pokles průtoku na Sázavě.

Naplněnost zásobních prostorů většiny vodních nádrží v povodí Berounky je 80 – 98 %. Na VD Láz probíhá mimořádná manipulace spočívající v úplném vypuštění nádrže z důvodu nutného provedení údržbových prací na VD (injektažní práce ve štole), aktuálně je vodní nádrž Láz zcela vypuštěna. Minimální zůstatkový průtok (nebo průtok blížký MZP) je aktuálně udržován pouze na odtoku z VD Klíčava a VD Pílská.

VYBRANÉ VODÁRENSKÉ NÁDRŽE				
NÁZEV VODNÍHO DÍLA	CELKOVÝ OBJEM ZÁSOBNÍHO PROSTORU [mil. m ³]	NAPLNĚNÍ ZÁSOBNÍHO PROSTORU [%]		
		10. 3. 2020	3. 3. 2021	10. 3. 2021
Švihov	246.068	89	98	98
Římov	30.016	88	91	91
Klíčava	7.860	65	78	80
Nýrsko	15.966	94	88	88

VYBRANÉ NÁDRŽE – OSTATNÍ ÚČELY				
NÁZEV VODNÍHO DÍLA	CELKOVÝ OBJEM ZÁSOBNÍHO PROSTORU [mil. m ³]	NAPLNĚNÍ ZÁSOBNÍHO PROSTORU [%]		
		10. 3. 2020	3. 3. 2021	10. 3. 2021
Lipno I.	252.991	96	79	79
Orlík	374.428	46	55	56
Slapy	200.500	97	85	87
Hracholusky	32.021	88	88	87

Povodí Ohře, státní podnik – hydrologická situace dosavadního zimního období stabilizovala naplněnosti zásobních prostorů nádrží. U vodárenských nádrží a u nádrží zajišťující vodu pro průmysl nejsou předpokládány problémy v zajištění odběrů. Většina vodárenských nádrží je naplněna nad 80 % zásobního objemu. Pod úrovní 80 % naplněnosti zásobních prostorů se aktuálně nenachází žádná z vodárenských nádrží. Nejméně zaplněný zásobí prostor má však VD Přísečnice s naplněností 83,6 %. U této nádrže docházelo vlivem průběhu hydrologicky suchého období a zajištění odběrů ke snížení naplněnosti zásobního prostoru. Ten nyní akumuluje zvýšené průtoky způsobené táním sněhu.

Nejméně naplněnými nádržemi, které plní jiný účel než vodárenský, jsou nádrže Sedlec (82,8 %) u Maštova a Blatno na Podvineckém potoce, jehož zásobní prostor je již zcela vyprázdněn. Nádrž Sedlec zajišťuje minimální zůstatkový průtok pod vodním dílem o velikosti 5 l/s. Její zásobní prostor je od doby ukončení závlah 1. 10. pozvolna plněn. Vodní nádrž Blatno je již zcela vyprázdněna a proběhl plánovaný výlov rybí obsádky. Nádrž bude udržována prázdná do prosince 2021 z důvodu připravovaných oprav na funkčním objektu, které proběhnou v letošním roce. Pro udržování prázdné nádrže byla schválena mimořádná manipulace nad rámec schváleného manipulačního řádu.

VYBRANÉ VODÁRENSKÉ NÁDRŽE				
NÁZEV VODNÍHO DÍLA	CELKOVÝ OBJEM ZÁSOBNÍHO PROSTORU [mil. m ³]	NAPLNĚNÍ ZÁSOBNÍHO PROSTORU [%]		
		10. 3. 2020	3. 3. 2021	10. 3. 2021
Stanovice	17,8	99	99	100
Horka	16,5	93	86	88
Přísečnice	46,7	85	81	84
Křímov	1,26	100	100	100
Fláje	19,5	91	94	97

VYBRANÉ NÁDRŽE – OSTATNÍ ÚČELY				
NÁZEV VODNÍHO DÍLA	CELKOVÝ OBJEM ZÁSOBNÍHO PROSTORU [mil. m ³]	NAPLNĚNÍ ZÁSOBNÍHO PROSTORU [%]		
		10. 3. 2020	3. 3. 2021	10. 3. 2021
Skalka	3,33	100	100	96
Jesenice	39,2	100	99	98
Nechranice	233	99	99	100
Újezd	3,42	100	100	100
Vidhostice	0,860	53	97	97

Povodí Labe, státní podnik – na vodárenských nádržích ve správě státního podniku Povodí Labe nebyly zaznamenány takové poklesy objemu vody, které by si vynutily omezení provozu vodních děl, resp. omezení povolených odběrů. Zásoba povrchové vody ve vodárenských nádržích je v současné době dostatečná a je možné ji odebírat v požadovaném rozsahu.

Naplňenost vodárenských nádrží se pohybuje v rozmezí 87 až 100 %, výjimkou je VD Křižanovice (68 %), kde byla snížena hladina z důvodu zamezení zámruzu klapek.

Na všech nádržích probíhají manipulace v souladu se schválenými manipulačními řády. Zaplněnost zásobních prostorů nejvýznamnějších, víceúčelových vodních nádrží (viz tabulka) se pohybuje v rozmezí 72 – 98 %.

VYBRANÉ VODÁRENSKÉ NÁDRŽE				
NÁZEV VODNÍHO DÍLA	CELKOVÝ OBJEM ZÁSOBNÍHO PROSTORU [mil. m ³]	NAPLNĚNÍ ZÁSOBNÍHO PROSTORU [%]		
		10. 3. 2020	3. 3. 2021	10. 3. 2021
Hamry	1,206	93	83	90
Křižanovice	1,620	89	63	68
Vrchlice	7,890	76	99	99
Josefův Důl	19,133	99	100	100
Souš	4,585	89	91	87

VYBRANÉ NÁDRŽE - OSTATNÍ ÚČELY				
NÁZEV VODNÍHO DÍLA	CELKOVÝ OBJEM ZÁSOBNÍHO PROSTORU [mil. m ³]	NAPLNĚNÍ ZÁSOBNÍHO PROSTORU [%]		
		10. 3. 2020	3. 3. 2021	10. 3. 2021
Rozkoš	45,948	100	95	98
Seč	14,017	99	100	93
Pastviny	6,236	64	86	72
Mšeno	1,897	100	89	94
Les Království	1,422	100	100	90

Povodí Moravy, s. p. – na většině nádrží dochází k mírnému vzestupu hladin, případně vlivem stavebních prací je hladina dočasně snižována (VD Znojmo a VD Plumlov).

VYBRANÉ VODÁRENSKÉ NÁDRŽE				
NÁZEV VODNÍHO DÍLA	CELKOVÝ OBJEM ZÁSOBNÍHO PROSTORU [mil. m ³]	NAPLNĚNÍ ZÁSOBNÍHO PROSTORU [%]		
		10. 3. 2020	3. 3. 2021	10. 3. 2021
*Vranov	79,668	75	87	93
Vír	44,060	97	99	100
Mostiště	9,339	100	98	99
Hubenov	2,394	86	99	100
Slušovice	7,245	100	96	97
Karolínka	5,813	95	100	100

* - nádrž s vodárenským využitím

VYBRANÉ NÁDRŽE – OSTATNÍ ÚČELY				
NÁZEV VODNÍHO DÍLA	CELKOVÝ OBJEM ZÁSOBNÍHO PROSTORU [mil. m ³]	NAPLNĚNÍ ZÁSOBNÍHO PROSTORU [%]		
		10. 3. 2020	3. 3. 2021	10. 3. 2021
Nové Mlýny - dolní	58,039	100	100	100
Brno	13,023	85	66	78
Letovice	9,015	69	72	70
Dalešice	62,986	76	98	99
Bystřička	0,852	86	52	53
Plumlov	2,884	82	84	61

Povodí Odry, státní podnik – všechny významné nádrže státního podniku Povodí Odry mají vysoký stupeň naplnění (87 až 100 %) zásobního objemu.

VYBRANÉ VODÁRENSKÉ NÁDRŽE				
NÁZEV VODNÍHO DÍLA	CELKOVÝ OBJEM ZÁSOBNÍHO PROSTORU [mil. m ³]	NAPLNĚNÍ ZÁSOBNÍHO PROSTORU [%]		
		10. 3. 2020	3. 3. 2021	10. 3. 2021
Slezská Harta*	186,231	99	100	100
Kružberk	24,579	93	86	87
Šance	40,509	100	95	100
Morávka	4,957	100	87	89

* - nádrž s vodárenským využitím

VYBRANÉ NÁDRŽE – OSTATNÍ ÚČELY				
NÁZEV VODNÍHO DÍLA	CELKOVÝ OBJEM ZÁSOBNÍHO PROSTORU [mil. m ³]	NAPLNĚNÍ ZÁSOBNÍHO PROSTORU [%]		
		10. 3. 2020	3. 3. 2021	10. 3. 2021
Žermanice	18,473	100	100	100
Olešná	2,816	100	100	100
Těrlicko	22,012	93	100	100

Obrázek č. 4 – Mapa vybraných vodních nádrží



4. ZÁSoby VODY VE SNĚHU

Povodí Vltavy, státní podnik – významnější zásoba vody ve sněhu je již pouze v západní části Šumavy (povodí vodárenské nádrže Nýrsko), kde na hřebenech leží stále ještě souvislá vrstva sněhu okolo 50– 80 cm. Výška sněhové pokrývky je značně rozdílná, v závislosti na orientaci svahů, zalesnění, reliéfu terénu apod. Měřitelné množství sněhu je v souvislé pokrývce též na hřebenech Šumavy spadajících do povodí Teplé a Studené Vltavy.

Oproti minulému týdnu (data k 1. 3. 2021) je celková zásoba vody ve sněhu srovnatelná, v některých hodnocených povodích se nepatrně zvýšila a to pouze v řádech jednotek procent. Odtály zbytky sněhu ve středních polohách a část sněhové pokrývky též ve vyšších polohách. V povodí Lužnice a Sázavy se téměř žádný sníh již nenachází. Celkem se ke dni 8. 3. 2021 nacházelo v povodí po VD Lipno 23,2 mil. m³, v povodí po VD Orlík 76,3 mil. m³, v povodí Sázavy 0,9 mil. m³ a v povodí Berounky 8,0 mil. m³ vody ve sněhové pokrývce.

V následujících dnech budou zásoby vody ve sněhu mírně ubývat v důsledku vyšších teplot, srážek a zesíleného západního větru. V závěru týdne je očekáváno opět mírné ochlazení s teplotami kolem 0 °C, bez dešťových nebo sněhových srážek.

Povodí Ohře, státní podnik – Přes území ve správě Povodí Ohře se bude v následujících dnech od západu přesouvat tlaková níže doprovázená nejprve lehkým sněžením, později s občasnými srážkami. Na západě území jsou na následující dny předpovídaný úhrny až 20 mm. Noční minima budou do 3°C, na horách lehce pod nulou. Denní maxima v nižších polohách do 8°C. Zbytek sněhové pokrývky bude nadále odtávat. V horských polohách může docházet k akumulaci vody ve sněhu a postupnému odtávání podle aktuálních teplot vzduchu a skupenství srážek. U nádrží pokračují manipulace na odtoku dle platných manipulačních řádů a schválených mimořádných manipulací s ohledem na aktuální hydrologickou situaci a naplněnost konkrétních vodních děl. V nejbližším týdnu nejsou očekávány žádné situace vyžadující mimořádná opatření, řešení povodňových situací či poruch v zabezpečení vodárenských vodních nádrží. Zbývající volné zásobní prostory nádrží jsou pozvolna plněny odtávajícím sněhem.

Povodí Labe, státní podnik – souvislá sněhová pokrývka se k dnešnímu dni vyskytuje pouze v horských oblastech a ve středních polohách. Od vydání předchozí zprávy dne 3. 3. 2021 došlo k úbytku sněhové pokrývky. Na přehradách v horských oblastech (Labská, Josefův Důl, Souš, Bedřichov) leží k dnešnímu dni 20 až 30 cm sněhu, na ostatních přehradách se souvislá sněhová pokrývka nevyskytuje.

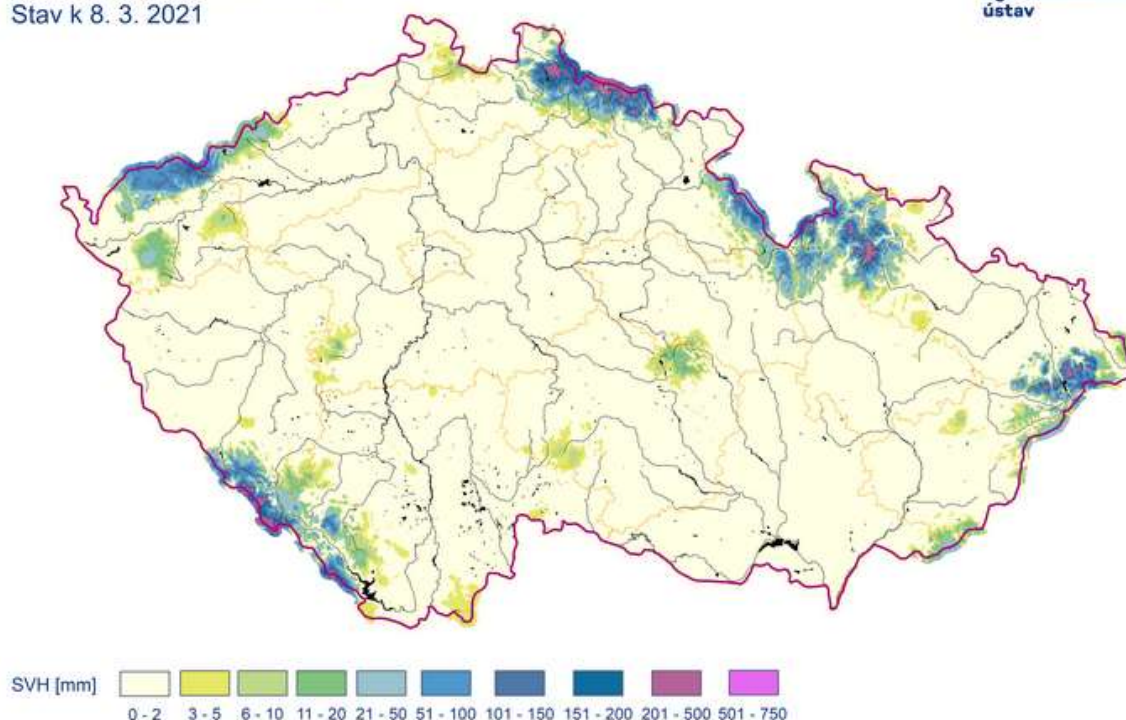
Zásoby vody ve sněhu se v horských oblastech pohybují na úrovni cca 75 až 85 % dlouhodobého průměru (vyhodnocené období je od zimy 1970 – 1971, údaje k 8. 3. 2021). Střední polohy mají zásoby vody ve sněhu mezi 35 až 50 % dlouhodobého průměru. V nižších polohách se sněhová pokrývka nevyskytuje.

Povodí Moravy, s. p. – celkové zásoby vody ve sněhu se za týden opět snížily. Odhad celkového množství vody ve sněhové pokrývce na území povodí Moravy a Dyje k 8. 3. 2021 činí cca 70 mil. m³, což představuje v průměru cca 2,9 mm.

Povodí Odry, státní podnik – poslední vyhodnocení zásob vody ve sněhu provedlo ČHMÚ ke dni 8. 3. 2021 a oproti minulému týdnu se zásoby vody ve sněhu snížily. K pondělnímu ránu (8. 3.) leželo v Jeseníkách 15 až 95 cm, v Beskydech pak 15 až 75 cm sněhu. K závěrnému profilu povodí Odry v Bohumíně činily zásoby vody ke dni 8. 3. 2021 celkem 66,1 mil. m³, což činí 40 % dlouhodobého průměru sněhových zásob za období 1970 – 2020 pro příslušný hodnocený týden

Vodní hodnota sněhu (SVH)

Stav k 8. 3. 2021



Odhad celkového množství vody ve sněhové pokrývce na území ČR k 8. 3. 2021 činí cca 0,426 mld. m³, což představuje v průměru cca 5,4 mm (5,4 litru na jeden metr čtvereční).

5. PŘEDPOKLÁDANÝ VÝVOJ A MOŽNÉ DOPADY

Povodí Vltavy, státní podnik – zásoba povrchové vody ve vodárenských nádržích je v současné době dostatečná a je možné ji odebírat v požadovaném rozsahu. Na většině vodárenských nádrží nejsou zaznamenávány žádné problémy s jakostí vody ve vazbě na její upravitelnost v úpravárnách vody na vodu pitnou.

Podle aktuální hydrologické prognózy ČHMÚ jsou v průběhu zítřejšího dne a noci na pátek, směrem od jihozápadu, očekávány srážky a oteplení, kdy má být v úhrnech zaznamenáno okolo 20 mm srážek. Na tocích v povodí horní Vltavy a Berounky lze očekávat odtokovou odezvu na tyto srážky, avšak pouze přechodnou, s mírným vzestupem průtoků a následným poklesem nebo jejich rozkolísaností a následným přechodem do setrvalého stavu.

Povodí Ohře, státní podnik – sněhová pokrývka se vyskytuje až od vyšších poloh v nadmořských výškách od cca 800 – 900 m n. m. Zásoba vody ve sněhu po profil VD Nechanice v 10. týdnu 2021 (8. 3. 2021) byla stanovena na 51,3 mil. m³ s průměrnou odtokovou výškou 14,2 mm. Průměrná zásoba vody sněhu pro 10. týden za období let 1999 – 2020 je 102 mil. m³.

Povodí Labe, státní podnik – v dalších dnech se očekává postupné odtávání sněhové pokrývky v horských oblastech a mírně rozkolísané průtoky na tocích odvodňujících tyto oblasti. Počet stanic s průtoky na úrovni Q₃₅₅ a nižší se oproti tomuto týdnu příliš nezmění.

Vývoj vodních zásob je průběžně monitorován a hodnocen. V případě nepříznivého stavu budou s využitím zkušeností z minulých let přijímána vhodná opatření v součinnosti s dotčenými odběrateli, obcemi, vodoprávními úřady i odbornými institucemi (ČHMÚ, ČIŽP).

Povodí Moravy, s. p. – během dneška přejde přes území ve správě Povodí Moravy k východu teplá fronta, v noci na pátek studená fronta. Během dnešního dne neočekáváme žádné srážky a hladiny vodních toků tak budou mít i nadále setrvalou nebo zvolna klesající tendenci. Zítra během dne očekáváme na většině území déšť, zpočátku budou srážky nad 600 m smíšené nebo sněhové. Hladiny vodních toků budou kolísat nebo stoupat v závislosti na intenzitě a skupenství srážek.

Manipulace na vodních dílech jsou prováděny operativně dle aktuální hydrologické situace a dle schválených manipulačních řádů. Nádrže jsou připraveny zachytit či transformovat případné povodňové průtoky z tajícího sněhu.

Povodí Odry, státní podnik – na VD Slezská Harta probíhá schválená mimořádná manipulace spočívající ve změně zásobního prostoru a dočasném snížení ochranného účinku vodního díla na období do 31. 5. 2021. V rámci manipulace budou provedeny provozní a funkční zkoušky na technologických zařízeních a funkčním objektu přehrady. Snížený ochranný účinek je kompenzován zvýšením ochranného účinku na VD Kružberk s tím, že celkový ochranný účinek kaskády nádrží Slezská Harta a Kružberk zůstává zachován.

Manipulace na ostatních nádržích jsou prováděny podle Manipulačního řádu Vodohospodářské soustavy povodí Odry. S ohledem na probíhající tání sněhové pokrývky a naplnění zásobních prostorů pokračuje na vodních dílech zvýšené odpouštění vody. Situace je průběžně pečlivě monitorována a vyhodnocována.

ZÁVĚR

Hladina podzemní vody v mělkých vrtech byla v 9. týdnu na území ČR celkově silně nadnormální. Na žádném ze sledovaných povodí nebyla hladina podnormální.

Vydatnost pramenů se ve srovnání s předchozím týdnem na území ČR mírně zlepšila a celkově u pramenů převažovala stagnace až mírné zvětšování vydatnosti.

V období od 3. 3. do 10. 3. 2021 byly na území České republiky zaznamenány srážky do 20 mm. Zásoby vody ve sněhu se i nadále snižují, sněhová pokrývka se nachází pouze ve vyšších polohách nad 800 m n. m. Průtoky na většině vodních toků mají setrvalou nebo zvolna klesající tendenci. V porovnání s dlouhodobými průtoky pro aktuální období se průtoky ve vodních tocích na většině území České republiky pohybují v rozmezí 50 – 100 % dlouhodobého průměru.

Významné vodárenské i víceúčelové nádrže jsou až na výjimky (tyto vodní díla mají nižší naplněnost převážně z provozních důvodů) naplněny ze 70 – 100 % a jsou tak schopny zabezpečit požadované odběry. Na nádržích probíhají manipulace v souladu s manipulačními řády. S ohledem na aktuální zásoby vody ve sněhu bylo na některých vodních dílech zahájeno předvypouštění pro případné zachycení a transformaci zvýšených průtoků.

Přílohy:

1. Aktuálně platná (2021), vydaná omezení k odběru povrchových vod + omezení odběrů z vodovodů pro veřejnou potřebu dle územní působnosti s. p. Povodí.