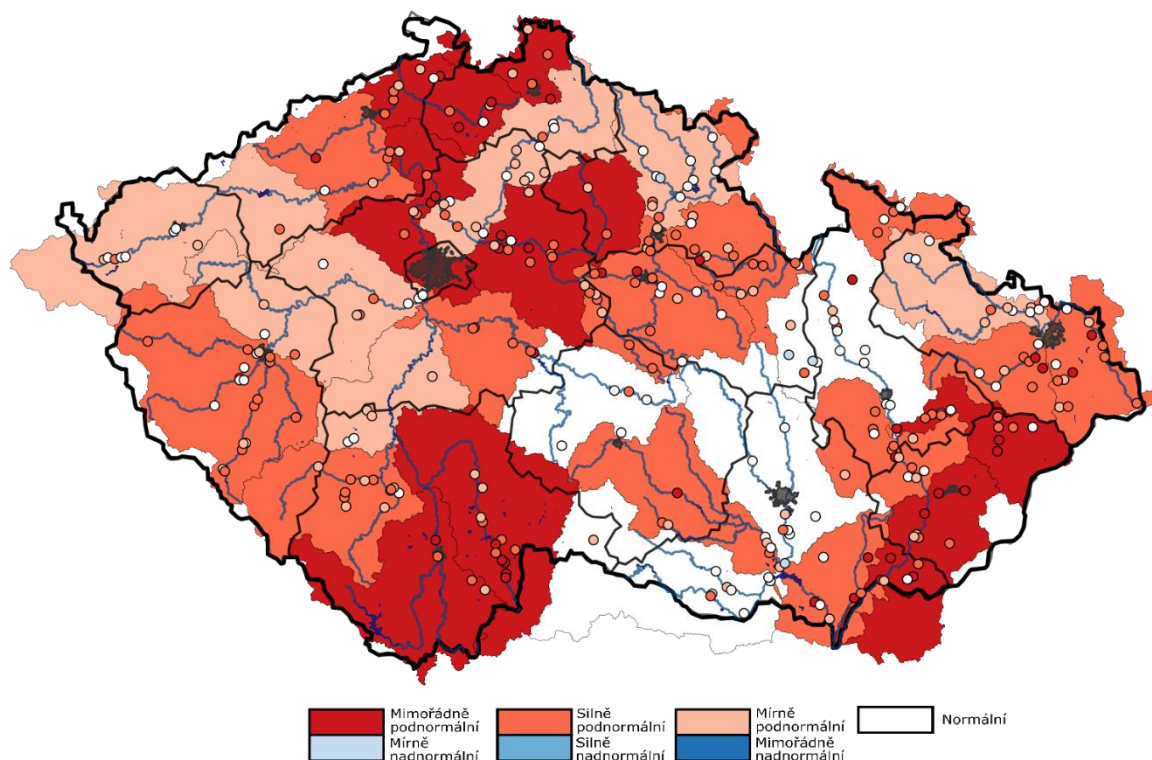


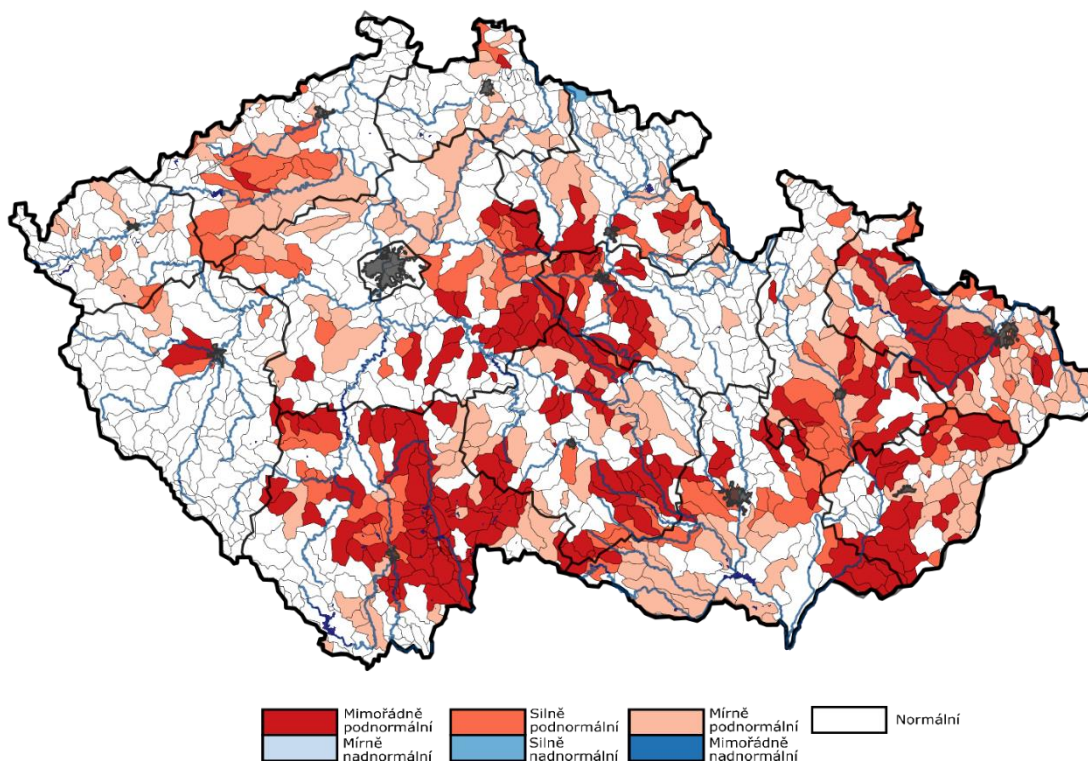
AKTUÁLNÍ INFORMACE O STAVU VODNÍCH ZDROJŮ K 8. 6. 2022

Ministerstvo zemědělství předkládá stručnou zprávu se shrnutím nejdůležitějších skutečností o aktuálním stavu vodních zdrojů. Správci povodí situaci monitorují a vyhodnocují na základě aktuálních potřeb.

Obrázek č. 1 Mapa hydrologického podzemního sucha, 30. 5. – 5. 6. 2022 (zdroj: <http://hamr.chmi.cz>):



Obrázek č. 2 Mapa hydrologického povrchového sucha, 30. 5. – 5. 6. 2022 (zdroj: <http://hamr.chmi.cz>):



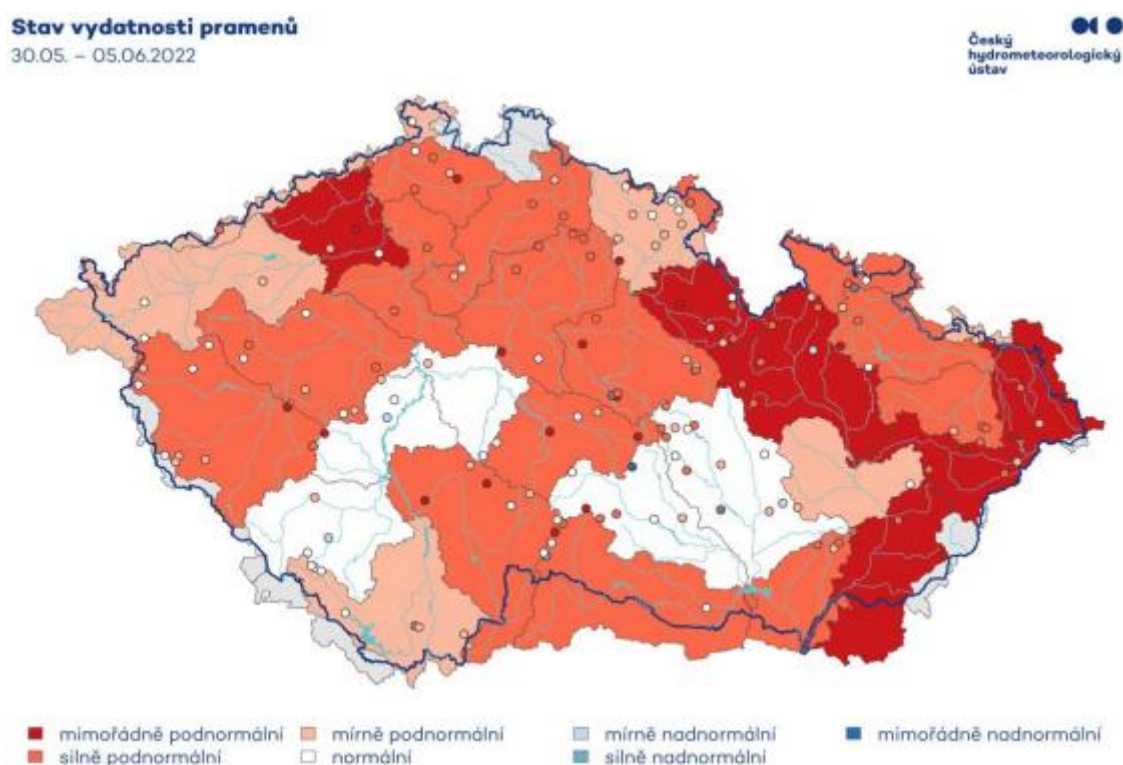
POPIS AKTUÁLNÍ HYDROLOGICKÉ SITUACE

1. STAV PODZEMNÍCH VOD (týdenní zpráva ČHMÚ 30. 5. – 5. 6. 2022)

Hladina podzemní vody v mělkých vrtech byla v 22. týdnu na území ČR celkově silně podnormální. V povodí horní Sázavy, horní Moravy, Svatky a Svitavy a Dyje byla hladina normální, v povodí horního Labe, Jizery, střední Vltavy, dolní Berounky, horní Ohře a Opavy byla hladina mírně podnormální. V povodí Labe od Doubravy po Jizeru, horní Vltavy, Lužnice, Labe od Vltavy po Ohři, Ploučnice, Lužické Nisy a Smědé, Bečvy a dolní Moravy byla zaznamenána mimořádně podnormální hladina. Na ostatním území ČR byla hladina silně podnormální. Oproti předcházejícímu týdnu došlo k mírnému zhoršení stavu podzemní vody. Hladina ve srovnání s předchozím týdnem převážně stagnovala s tendencí k mírnému poklesu, ale u 1 % vrtů výrazněji rostla. K mírnému zhoršení stavu došlo v povodí horní Berounky a oblasti soutoku Dyje a Moravy z mírně na silně podnormální a v povodí horní Vltavy, Labe od Vltavy po Ohři a Bečvy ze silně na mimořádně podnormální. K mírnému zlepšení stavu došlo v povodí Stěnavy z mimořádně na silně podnormální, v povodí Opavy ze silně na mírně podnormální a v povodí horní Sázavy, horní Moravy a Svatky a Svitavy z mírně podnormálního na normální. Podíl mělkých vrtů se silně a mimořádně podnormální hladinou (46 %) se nezměnil. Podíl vrtů s normální hladinou (29 %) se příliš nezměnil. Vrtvy se silně a mimořádně nadnormální hladinou se nevyskytují v žádném povodí.

Vydatnost pramenů na území ČR byla v 22. týdnu celkově silně podnormální. Normální vydatnost byla v povodí Otavy, střední Vltavy, dolní Sázavy, Svatky a Svitavy a Jihlavy. Mírně podnormální vydatnost byla zaznamenána v povodí horního Labe, horní Vltavy, horní Ohře a Bečvy. Mimořádně podnormální vydatnost byla v povodí Orlice, dolní Ohře, Olše a Ostravice, horní Moravy, Bečvy a dolní Moravy. V ostatních povodí ČR byla vydatnost silně podnormální. Oproti předcházejícímu týdnu se celkově stav vydatnosti zhoršil. Vydatnost pramenů převážně stagnovala s tendencí k mírnému poklesu, u 4 % pramenů výrazněji klesala. K výraznějšímu zhoršení stavu došlo v povodí horní Moravy z mírně na mimořádně podnormální. K mírnému zhoršení stavu došlo v povodí horní Ohře a střední Moravy z normálního na mírně podnormální, v povodí Lužnice, Berounky, Osoblahy a Dyje z mírně na silně podnormální a v povodí Orlice, Olše a Ostravice ze silně na mimořádně podnormální. K mírnému zlepšení došlo pouze v povodí Ploučnice z mimořádně na silně podnormální. Podíl pramenů se silně a mimořádně podnormální vydatností (44 %) se příliš nezměnil. Podíl pramenů s normální vydatností (27 %) se snížil a podíl pramenů se silně a mimořádně nadnormální vydatností (6 %) se příliš nezměnil.

Obrázek č. 3 Mapa stavu vydatnosti pramenů, 30. 5. – 5. 6. 2022 (zdroj: <http://hamr.chmi.cz>):



2. STAV HLADINY VODNÍCH TOKŮ

Povodí Vltavy, státní podnik – na většině území povodí Vltavy, Sázavy a Berounky je hydrologická situace příznivá. Z pohledu stavu a množství povrchových vod nelze aktuální hydrologickou situaci plošně hodnotit jako stav hydrologického sucha. Vodnosti toků v územní působnosti závodu horní Vltavy se aktuálně pohybují v širokém rozmezí Q_{330d} – Q_{30d} , což odpovídá 37–346 % dlouhodobého průměru za měsíc červen. Aktuálně se průtoky na tocích v povodí Berounky pohybují v širokém rozmezí hodnot Q_{300d} (Mže, Střela) až Q_{30d} (Úhlava, Klabava). Průměrné denní průtoky na tocích v povodí Berounky se aktuálně pohybují v intervalu cca 40–100 % měsíčního normálu. Průtoky v povodí dolní Vltavy se u většiny sledovaných profilů pohybují v rozmezí Q_{330d} – Q_{180d} . Ve vztahu k dlouhodobému průměru za měsíc červen jsou průtoky na povodí dolní Vltavy v rozsahu 50–70 % Q_{VI} . Závěrovým profilem Sázavy (profil Nespeky) aktuálně protéká $7,4 \text{ m}^3 \cdot \text{s}^{-1}$, což odpovídá 52 % dlouhodobého průměrného průtoky pro měsíc červen. Profilem Praha – Malá Chuchle protéká aktuálně $70,7 \text{ m}^3 \cdot \text{s}^{-1}$, což je 55 % Q_{VI} .

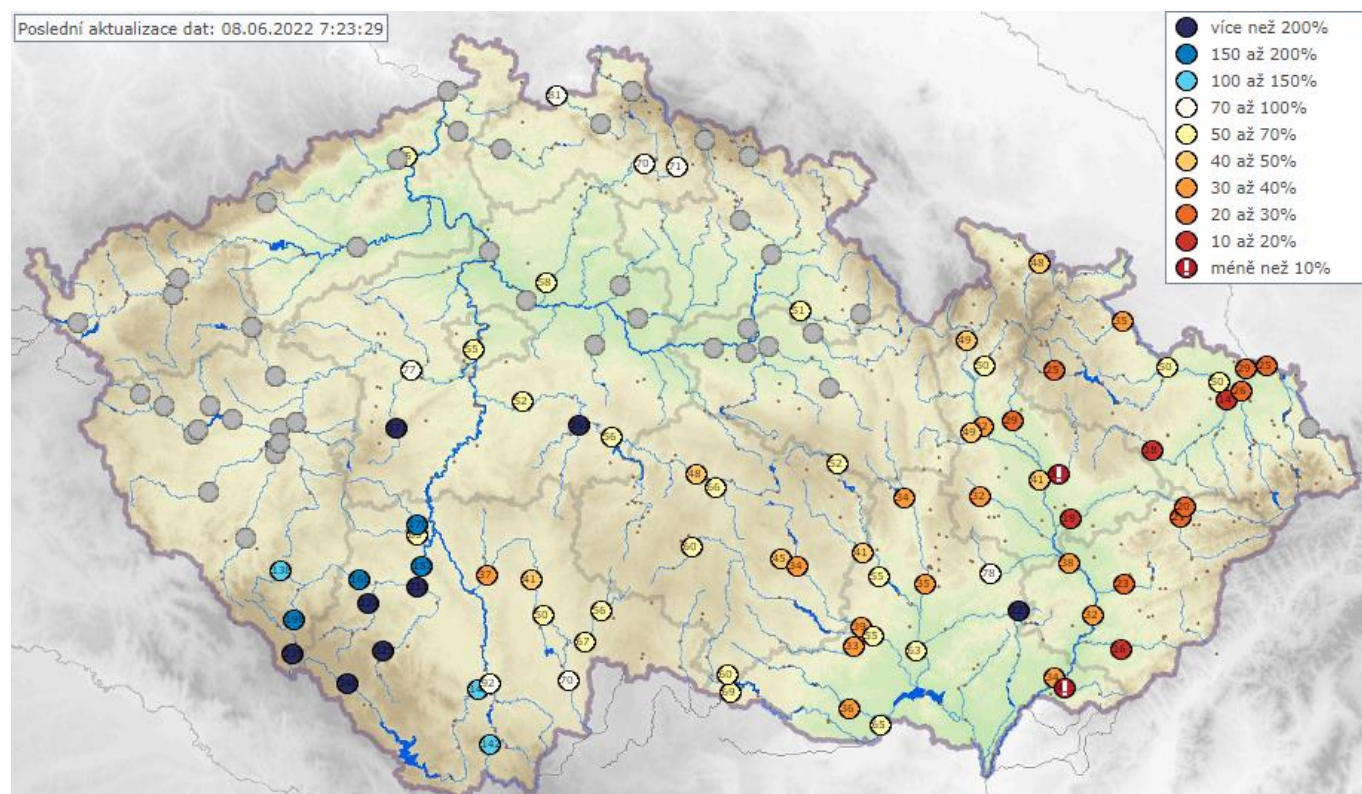
Povodí Ohře, státní podnik – počasí u nás bylo v posledním týdnu vlivem nevýrazného tlakového pole poměrně proměnlivé. Nejprve ovlivňovala počasí nevýrazná tlaková výše nad Velkou Británií a střední Evropou. Od soboty však začalo přibývat oblačnosti a také přeháněk a bouřek. Na začátku tohoto pracovního týdne již ovlivňovala počasí u nás tlaková níže nad Dánskem a postupný přechod studené fronty od západu. Místně velice rozdílné srážkové úhrny se pohybovaly mezi 5 mm (Chomutovsko) a >30 mm (Stráž pod Ralskem). Teploty se postupně zvyšovaly až k hodnotám nad 25 °C, na horách do 21 °C. Během úterka však došlo k ochlazení a teploty klesly místy pod 17 °C. Průtoky většiny vodních toků byly v minulých dnech převážně rozkolísané, přímo závislé na konkrétních úhrnech v daném povodí. Celkově se průměrná vodnost oproti minulému týdnu mírně zvýšila. Hydrologická vodnost ke dni 8. 6. 2022 k 7:00 se na horním úseku Ohře pohybuje okolo 55 % Q_{VI} (průměrný měsíční průtok pro měsíc červen za referenční období 2005–2018). Dolní tok Ohře dosahuje vodnosti cca 60 % Q_{VI} . Vodnost Bíliny se aktuálně pohybuje kolem 45 % Q_{VI} . Vodnost Ploučnice je aktuálně přibližně na úrovni 90 % Q_{VI} . K dnešnímu dni je registrováno podkročení průtoků pod hodnotou průtokového kvantilu Q_{330d} na 39 % sledovaných profilů.

Povodí Labe, státní podnik – průtoky jsou k dnešnímu dni na většině vodních toků setrvalé nebo jsou po dešti či přehánkách rozkolísané. Vodnosti se na tocích pohybují v rozmezí Q_{330} až Q_{180} . Vodnost Q_{355} a nižší se k dnešnímu dni vyskytuje v 5 profilech ze 120 sledovaných. Ve srovnání s dlouhodobými průměrnými průtoky pro měsíc červen (vyhodnocováno za hydrologické období 1981–2010) se průtoky ve vodních tocích pohybují nejčastěji v rozmezí 40–70 % Q_{VI} . Průtoky vyšší jak 80 % jsou na Úpě v Horním Maršově – 83 % a na Lužické Nise v Hrádku nad Nisou – 81 %.

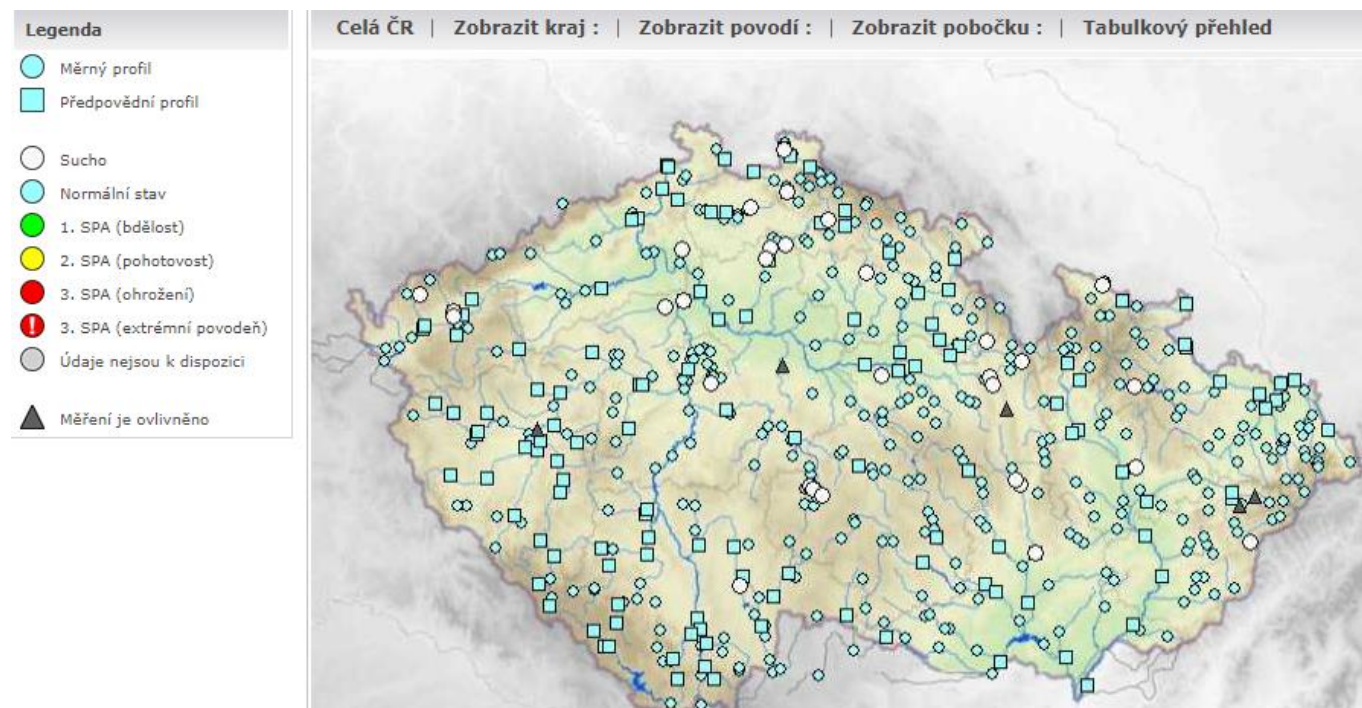
Povodí Moravy, s. p. – v uplynulém týdnu se na území povodí Moravy vyskytovaly srážky s úhrnem do 48 mm. Během noci na dnešek došlo k další výraznější srážkové činnosti. Nejvyšší srážkové úhrny za 24 hodin byly zaznamenány ve stanici v Brankovicích na Litavě - 33mm/24 hod. Týdenní průtoky se pohybovaly většinou pod červnovým průměrem, nejčastěji mezi 15–50 %. Limit sucha (Q_{355}) je v současnosti v povodí Moravy a Dyje dosažen ve 4 profilech.

Povodí Odry, státní podnik – situace na vodních tocích je dobrá. Srážkové úhrny se za poslední týden od 1. 6. do 8. 6. 2022 pohybovaly od 5 do 40 mm, místy i vyšší. Vyšší úhrny srážek se vyskytly ve východní části povodí a v oblasti horní Odry. Významná část z těchto úhrnů spadla během posledních 24 hodin. Průtoky na tocích se pohybují většinou na úrovni od 90 do 355denních vod. Závěrovým profilem řeky Odry v Bohumíně nyní protéká $16,3 \text{ m}^3 \cdot \text{s}^{-1}$ vody, což odpovídá téměř 270dennímu průtoky. Průtoky vody se ve vyhodnocovaných profilech pohybují v rozmezí 11 až 45 % dlouhodobého měsíčního průměru.

Obrázek č. 4 Mapa vodnosti toků v ČR, poměr k dlouhodobému měsíčnímu průměru, 8. 6. 2022 (zdroj: www.chmi.cz):



Obrázek č. 5 Mapa aktuálního stavu povrchových vod, 8. 6. 2022 (zdroj: www.chmi.cz):



3. NAPLNĚNOST VODNÍCH NÁDRŽÍ

Povodí Vltavy, státní podnik – na většině vodních nádrží jsou hladiny na úrovních obvyklých pro současné období. Odtok z VD Švihov je aktuálně na hodnotě $1,18 \text{ m}^3 \cdot \text{s}^{-1}$. Odtok z VD Lipno II je v režimu $6\text{--}20 \text{ m}^3 \cdot \text{s}^{-1}$ a aktuálně odtéká $20 \text{ m}^3 \cdot \text{s}^{-1}$. Z Vltavské kaskády (profil VD Vrané) aktuálně odtéká $40 \text{ m}^3 \cdot \text{s}^{-1}$. Naplněnost zásobních prostorů většiny významných vodních nádrží v povodí Berounky se pohybuje v rozmezí 80–97 %. Minimální zůstatkové průtoky (MZP) jsou aktuálně udržovány na odtoku z VD Žlutice a VD Pílská.

Zásoba povrchové vody ve vodárenských nádržích je v současné době dostatečná a je možné ji odebírat v požadovaném rozsahu. Na vodárenských nádržích nejsou zaznamenány žádné problémy s jakostí vody ve vazbě na její udržitelnost v úpravě vody na vodu pitnou.

VYBRANÉ VODÁRENSKÉ NÁDRŽE				
NÁZEV VODNÍHO DÍLA	CELKOVÝ OBJEM ZÁSOBNÍHO PROSTORU [mil. m ³]	NAPLNĚNÍ ZÁSOBNÍHO PROSTORU [%]		
		8. 6. 2021	1. 6. 2022	8. 6. 2022
Švihov	246,068	98	96	96
Římov	30,016	92	89	90
Klíčava	7,860	97	97	97
Nýrsko	15,966	98	92	93

VYBRANÉ NÁDRŽE – OSTATNÍ ÚČELY				
NÁZEV VODNÍHO DÍLA	CELKOVÝ OBJEM ZÁSOBNÍHO PROSTORU [mil. m ³]	NAPLNĚNÍ ZÁSOBNÍHO PROSTORU [%]		
		8. 6. 2021	1. 6. 2022	8. 6. 2022
Lipno I.	252,991	86	86	88
Orlík	374,428	86	88	91
Slapy	200,500	95	95	93
Hracholusky	32,021	92	90	89

Povodí Ohře, státní podnik – u vodárenských nádrží a u nádrží zajišťující vodu pro průmysl se nepředpokládají problémy v zajištění odběrů. Zásobní prostory vodních nádrží jsou aktuálně vzhledem k příznivým prognózám téměř plné. Naplněnost zásobního prostoru (Vz) pod 80 % nevykazuje aktuálně žádná vodárenská nádrž.

Jedinou nádrží, jejíž zásobní prostor je naplněn z méně než 80 % a která plní jiný účel než vodárenský, je nádrž Blatno na Podvineckém potoce, jejíž aktuální naplněnost zásobního prostoru (Vz) je 21,3 %. Vodní nádrž Blatno byla od listopadu 2020 z rozhodnutí o mimořádné manipulaci udržována prázdná z důvodu oprav na funkčním objektu. 31. 3. 2022 byly opravy dokončeny a zahájeno plnění nádrže. Vlivem aktuálně špatné hydrologické situace se nádrž neplní.

VYBRANÉ VODÁRENSKÉ NÁDRŽE				
NÁZEV VODNÍHO DÍLA	CELKOVÝ OBJEM ZÁSOBNÍHO PROSTORU [mil. m ³]	NAPLNĚNÍ ZÁSOBNÍHO PROSTORU [%]		
		8. 6. 2021	1. 6. 2022	8. 6. 2022
Stanovice	20,0	98	98	98
Horka	16,5	96	92	92
Přísečnice	46,7	97	97	96
Křímov	1,26	100	100	100
Fláje ^{*)}	17,5	99	96	95

Pozn.: ^{*)} Mimořádná manipulace od 1. 11. 2021 do 31. 10. 2026. Zásobní prostor nádrže je snižen ve prospěch retenčního prostoru z 19,5 mil. m³ na 17,5 mil. m³.

VYBRANÉ NÁDRŽE – OSTATNÍ ÚČELY				
NÁZEV VODNÍHO DÍLA	CELKOVÝ OBJEM ZÁSOBNÍHO PROSTORU [mil. m ³]	NAPLNĚNÍ ZÁSOBNÍHO PROSTORU [%]		
		8. 6. 2021	1. 6. 2022	8. 6. 2022
Skalka ^{*)}	11,55	80	95	94
Jesenice	47,1	97	95	94
Nechranice	233	97	90	87
Újezd	4,56	91	86	83
Vidhostice	0,86	98	97	96

Pozn.: ^{*)} Nádrž přecházející na letní hladinu zásobního prostoru.

Povodí Labe, státní podnik – na vodárenských nádržích nebyly zaznamenány takové poklesy objemu vody, které by si vynutily omezení provozu vodních děl, resp. omezení povolených odběrů. Zásoba povrchové vody ve vodárenských nádržích je v současné době dostatečná a je možné ji odebírat v požadovaném rozsahu. Naplněnost vodárenských nádrží se pohybuje v rozmezí 83 až 100 %. Na všech nádržích probíhají manipulace v souladu se schválenými manipulačními řády. Zaplněnost zásobních prostorů nejvýznamnějších vodních nádrží se pohybuje v rozmezí 82 až 100 %.

VYBRANÉ VODÁRENSKÉ NÁDRŽE				
NÁZEV VODNÍHO DÍLA	CELKOVÝ OBJEM ZÁSOBNÍHO PROSTORU [mil. m ³]	NAPLNĚNÍ ZÁSOBNÍHO PROSTORU [%]		
		8. 6. 2021	1. 6. 2022	8. 6. 2022
Hamry	1,206	100	100	100
Křižanovice	1,620	90	88	94
Vrchlice	7,890	98	84	83
Josefův Důl	19,133	100	100	100
Souš	4,585	97	93	93

VYBRANÉ NÁDRŽE – OSTATNÍ ÚČELY				
NÁZEV VODNÍHO DÍLA	CELKOVÝ OBJEM ZÁSOBNÍHO PROSTORU [mil. m ³]	NAPLNĚNÍ ZÁSOBNÍHO PROSTORU [%]		
		8. 6. 2021	1. 6. 2022	8. 6. 2022
Rozkoš	45,948	97	98	98
Seč	14,017	92	86	86
Pastviny	6,236	85	84	82
Mšeno	1,897	100	99	95
Les Království	1,422	78	100	100

Povodí Moravy, s. p. – hladiny na nádržích mají většinou setrvalou tendenci. VD Letovice a Plumlov mají snížený zásobní prostor z důvodu probíhající rekonstrukce. V uplynulém týdnu bylo ve významných vodních nádržích v povodí Moravy a Dyje akumulována cca 1,1 mil. m³ vody.

VYBRANÉ VODÁRENSKÉ NÁDRŽE				
NÁZEV VODNÍHO DÍLA	CELKOVÝ OBJEM ZÁSOBNÍHO PROSTORU [mil. m ³]	NAPLNĚNÍ ZÁSOBNÍHO PROSTORU [%]		
		8. 6. 2021	1. 6. 2022	8. 6. 2022
Vranov	79,668	98	80	80
Vír	44,060	99	90	93
Mostiště	9,339	100	99	98
Hubenov	2,394	99	92	91
Slušovice	7,245	93	84	83
Karolínka	5,813	98	89	88

VYBRANÉ NÁDRŽE – OSTATNÍ ÚČELY				
NÁZEV VODNÍHO DÍLA	CELKOVÝ OBJEM ZÁSOBNÍHO PROSTORU [mil. m ³]	NAPLNĚNÍ ZÁSOBNÍHO PROSTORU [%]		
		8. 6. 2021	1. 6. 2022	8. 6. 2022
Nové Mlýny - dolní	58,039	100	100	100
Brno	13,023	95	97	96
Letovice	9,015	69	26	27
Dalešice	62,986	98	78	77
Bystřička	0,852	100	94	98
Plumlov	2,884	44	68	68

Povodí Odry, státní podnik – všechny významné vodní nádrže státního podniku Povodí Odry mají vysoký stupeň naplnění (75 až 100 %) zásobního objemu.

VYBRANÉ VODÁRENSKÉ NÁDRŽE				
NÁZEV VODNÍHO DÍLA	CELKOVÝ OBJEM ZÁSOBNÍHO PROSTORU [mil. m ³]	NAPLNĚNÍ ZÁSOBNÍHO PROSTORU [%]		
		8. 6. 2021	1. 6. 2022	8. 6. 2022
Slezská Harta ^{*)}	182,011	99	97	97
Kružberk	23,730	98	97	93
Šance	37,285	94	93	92
Morávka ^{**)}	4,052	80	77	75

Pozn.: ^{*)} Nádrž s vodárenským využitím.

^{**)} Od 1. 4. 2021 změna úrovně zásobní hladiny (viz Předpokládaný vývoj a možné dopady).

VYBRANÉ NÁDRŽE – OSTATNÍ ÚČELY				
NÁZEV VODNÍHO DÍLA	CELKOVÝ OBJEM ZÁSOBNÍHO PROSTORU [mil. m ³]	NAPLNĚNÍ ZÁSOBNÍHO PROSTORU [%]		
		8. 6. 2021	1. 6. 2022	8. 6. 2022
Žermanice	18,473	99	93	91
Olešná	22,012	100	89	88
Těrlicko	2,794	100	100	100

Obrázek č. 6 Mapa vybraných vodních nádrží

VYBRANÉ VÝZNAMNÉ NÁDRŽE NA ÚZEMÍ ČESKÉ REPUBLIKY



4. PŘEDPOKLÁDANÝ VÝVOJ A MOŽNÉ DOPADY

Povodí Vltavy, státní podnik – dešťové srážky ze začátku tohoto týdne hydrologickou situaci na tocích v povodí výrazně zlepšily. Zejména v dílčím povodí Berounky (Radbuza, Úhlava, Úslava a Klabava) a v oblastech Horní Vltavy, kde jsou aktuálně nadprůměrné průtoky. V dalších dnech v těchto oblastech se očekávají rozkolísané průtoky s pozvolným poklesem. V dílčím povodí Sázavy nedošlo k výraznějším změnám v průtocích a lze očekávat setrvalý stav průtoků, případně mírné rozkolísání.

Povodí Ohře, státní podnik – počasí u nás bude v následujících dnech ovlivňovat frontální rozhraní na jižním okraji tlakové níže nad Skandinávií. Během středy a čtvrtka se bude na našem území nacházet zvlněná studená fronta, která se později začne měnit na frontu okluzní. Během dneška a zítřka lze ještě očekávat občasně přeháňky nebo bouřky. Od pátku bude s nasouvajícím se hřebenem vysokého tlaku vzduchu od západu docházet k postupnému vyjasňování oblohy. Teploty budou rozkolísané. Po dnešní teplé vlně bude následovat čtvrtetní ochlazení a od pátku opět postupné oteplování až k teplotám okolo 23 °C, na horách do 19 °C. Do konce víkendu by neměly srážkové úhrny přesáhnout 5 mm. Vlivem jen mírných občasných přeháněk následujících dní bude přirozená vodnost toků nejčastěji poměrně stabilní s možným mírným poklesem. U nádrží pokračují manipulace na odtoku dle platných manipulačních řádů a schválených mimořádných manipulací s ohledem na aktuální hydrologickou situaci a naplněnost konkrétních vodních děl. Nejsou očekávány výrazné mimořádné situace vyžadující řešení nebezpečných povodňových situací či poruch v zabezpečení vodárenských vodních nádrží.

Povodí Labe, státní podnik – v nejbližších dnech se očekávají průtoky převážně setrvalé nebo rozkolísané v závislosti na aktuálním rozložení a intenzitě očekávaných srážek. Počet profilů s průtoky na úrovni Q_{355} a nižšími bude v nejbližším období na podobné úrovni jako k dnešnímu dni. Vývoj vodních zásob je průběžně monitorován a hodnocen. Aktuálně nejsou informace o vydání opatření obecné povahy týkající se omezení odběrů povrchových nebo podzemních vod na území v naší působnosti. V případě nepříznivého stavu budou s využitím zkušeností z minulých let přijímána vhodná opatření v součinnosti s dotčenými odběrateli, obcemi, vodoprávními úřady i odbornými institucemi (ČHMÚ, ČÍŽP).

Povodí Moravy, s. p. – v následujících dnech se očekává kolísání hladin vodních toků, které bude závislé na aktuálním rozložení a intenzitě očekávaných srážek. Manipulace na vodních dílech jsou prováděny operativně dle aktuální hydrologické situace a dle schválených manipulačních řádů. Nádrže mají volné retenční prostory a jsou připraveny zachytit či transformovat případné povodňové průtoky.

Povodí Odry, státní podnik – na VD Morávka je z důvodu stavby „VD Morávka – převedení extrémních povodní“ od 1. 4. 2021 snížena úroveň zásobní hladiny o 2 m na úroveň 504,80 m n. m. Manipulace na ostatních nádržích jsou prováděny podle Manipulačního řádu Vodohospodářské soustavy povodí Odry. Vzhledem k naplněnosti nádrží a nižším průtokům v povodí je energetické využívání odtoků vody z nádrží utlumeno. Situace je průběžně pečlivě monitorována a vyhodnocována.

ZÁVĚR

Hladina podzemní vody v mělkých vrtech byla v 22. týdnu na území ČR celkově silně podnormální. Oproti předcházejícímu týdnu došlo k mírnému zhoršení stavu podzemní vody. Hladina ve srovnání s předchozím týdnem převážně stagnovala s tendencí k mírnému poklesu, ale u 1 % vrtů výrazněji rostla. Podíl mělkých vrtů se silně a mimořádně podnormální hladinou (46 %) se nezměnil. Podíl vrtů s normální hladinou (29 %) se příliš nezměnil. Vrty se silně a mimořádně nadnormální hladinou se nevyskytují v žádném povodí.

Vydatnost pramenů na území ČR byla v 22. týdnu celkově silně podnormální. Oproti předcházejícímu týdnu se celkově stav vydatnosti zhoršil. Vydatnost pramenů převážně stagnovala s tendencí k mírnému poklesu, u 4 % pramenů výrazněji klesala. Podíl pramenů se silně a mimořádně podnormální vydatností (44 %) se příliš nezměnil. Podíl pramenů s normální vydatností (27 %) se snížil a podíl pramenů se silně a mimořádně nadnormální vydatností (6 %) se příliš nezměnil.

Hladiny sledovaných vodních toků byly v průběhu týdne setrvalé nebo mírně rozkolísané vlivem přeháněk a bouřek. K největším vzestupům došlo až v závěru týdne, kdy během noci na pondělí v povodí horní Otavy, Volyňky, Blanice a Teplé Vltavy spadlo 40 až 60 mm. Na několika místech byl překročen 1. SPA. Na Blanici v Podedvorech se po bouřce zvedla hladina krátce až k 3. SPA. V porovnání s dlouhodobými červnovými normály byly průtoky podprůměrné až výrazně podprůměrné, nejčastěji v rozmezí od 20 do 70 % Q_m . Z hlediska hydrologického sucha se situace oproti předchozímu týdnu mírně zhoršila.

Významné vodárenské i víceúčelové nádrže jsou až na výjimky (tyto vodní díla mají nižší naplněnost převážně z provozních důvodů) naplněny z 80–100 % a jsou tak schopny zabezpečit požadované odběry.

Přílohy:

1. Aktuálně platná (2022), vydaná omezení k odběru povrchových vod + omezení odběrů z vodovodů pro veřejnou potřebu dle územní působnosti s. p. Povodí.